

Jaarverslag 2025

**Al 90 jaar op weg
met een missie**

**Licht dat levens
redt in Oeganda**

Dankzij zonne-energie is zorg nu
altijd beschikbaar – dag én nacht

**Hoop op wielen
in Kameroen**

Zelfs in het regenseizoen komt hulp nu wél aan

**Levensreddende
zorg in Zimbabwe**

Met zijn fiets bereikt Philip kwetsbare
kinderen in de verste uithoeken

miva[®]

Op weg met een missie

An aerial photograph of a white car driving on a dirt road in a dry, hilly landscape. The road is reddish-brown and winds through the terrain. There are some green bushes and small trees scattered around. The car is positioned in the upper left quadrant of the image.

Al 90 jaar op weg met een missie

In dit jubileumjaar staan we stil bij 90 jaar onveranderde toewijding aan onze missie. Deze vormt al 90 jaar het vaste kompas van ons werk. “Op weg met een missie” herinnert ons aan waar Stichting Missie Verkeersmiddelen Aktie (MIVA) ooit begon en aan waar we ons nog steeds vol toewijding voor inzetten: mensen ondersteunen die anderen willen helpen. Onze hulpverleners zetten die missie dagelijks om in actie, en MIVA geeft hun de middelen en mobiliteit die daarvoor nodig zijn.

Zo blijven we samen werken aan hetzelfde doel dat ons al bijna een eeuw drijft: zorg en onderwijs bereikbaar maken voor iedereen – toen, nu en in de toekomst.

Inhoud

miva®

Op weg met een missie



- | | | |
|---|---|---|
| 04 Voorwoord | 20 Op weg met nieuwe inzichten | 32 Op weg met Sunshine Solutions |
| 06 Op weg met een missie die verbindt | 22 Op weg met een missie die verder reikt | 34 Op weg met onze organisatie |
| 08 Steun in 2025 | 24 Op weg met 90 jaar steun en verbondenheid | 41 Op weg naar wat voor ons ligt |
| 09 Resultaten in 2025 | 25 Op weg door genereuze steun die levens raakt | 44 Verantwoording bestuur en raad van toezicht |
| 10 Op weg met bevlogen mensen die vooruitgang mogelijk maken | 30 Op weg met gebundelde krachten en gedeelde dromen | 49 Financiële informatie |
| 14 Op weg met onze hulpverleners | | |

Colofon

Foto cover: Marijn Fidder. **Fotografie:** Brice Godard, Chiara Beltramini, Harris & Ewing (Library of Congress), Joost Bastmeijer, Katholiek Documentatie Centrum, Marijn Fidder, Raffy Luik, RedOrange, Ronnie Dankelman, S.V.D. te Roma.

Tekst: Erik Ackerman, Eefje Bauwens, Pammy Briquet, Angela Frings, Raffy Luik, Sanne Matta-van Neerven, Mayke Smit, Maartje van Wieringen.

Tekst correctie: Emma Handson, 's-Hertogenbosch

Drukkerij: Incido, Uden **Vormgeving:** Mevrouw Lynch, Eindhoven



Voorwoord

Wanneer je afstand neemt, zie je de weg die is afgelegd

Dat geldt ook voor dit jaarverslag. Het biedt u een brede blik op wat MIVA in 2025 mogelijk maakte voor lokale hulpverleners in Afrika en Azië. Wie uitzoomt, ziet niet alleen het geheel, maar ook hoe groot de afstanden zijn die mensen dagelijks moeten overbruggen om de hulp te krijgen die ze zo dringend nodig hebben.

Dat geldt zeker wanneer we nóg verder terugkijken tot aan onze oorsprong in 1935. We blijven trouw aan dezelfde overtuiging: geloven in de kracht van mensen die zich onvermoeibaar inzetten om anderen te helpen. Wat onze aanpak sinds het begin kenmerkt, is de diepe overtuiging dat niemand alleen staat. Dat kwetsbare mensen steun nodig hebben en dat degenen die het als hun roeping zien om anderen te helpen de middelen moeten krijgen om dat te kunnen doen.

Daarom ondersteunt MIVA al meer dan 90 jaar lokale helden met onmisbare vervoersmiddelen en de laatste jaren ook met communicatiemiddelen en duurzame-energieoplossingen. Zo brengen we mensen letterlijk en figuurlijk dicht bij elkaar en ontstaat iets essentieels: verbinding die hoop geeft. Hoop dat grenzen te overbruggen zijn, dat iemand wél komt, dat de toekomst anders kan worden.

Die verbinding en hoop zijn nu misschien wel harder nodig dan ooit tevoren in onze 90-jarige historie. Want we leven in een gebarsten wereld, waar spierballentaal en machtspolitiek de boventoon voeren. Waarin de rijkste landen weerkijken voor de schadelijke gevolgen van hun handelen voor de armste landen. Het resultaat is dat voor miljoenen mensen toekomstperspectief ontbreekt, vooral voor kinderen en andere kwetsbaren. Zij moeten overleven te midden van oorlog en raken diep beschadigd in steeds nieuwe conflicten. Maar ook buiten het nieuws zijn er talloze plekken waar de situatie schrijnend is: afgelegen gebieden waar zorg en onderwijs simpelweg te ver weg zijn. Juist toegang tot deze basisvoorzieningen geeft mensen de kans om zich te ontwikkelen en een toekomst op te bouwen.

Wanneer je inzoomt, wordt de missie persoonlijk

Dan ziet u de mensen die, vaak onder moeilijke omstandigheden, elke dag opnieuw werken aan een wereld waarin niemand wordt vergeten. MIVA maakt deel uit van die beweging: samen met lokale partners ondersteunen we hulpverleners die met grote vastberadenheid bouwen aan betere toegang tot zorg, onderwijs en veiligheid voor de meest kwetsbaren. Dan ziet u de talloze mensen voor wie we het verschil al maken, dankzij grote en kleine giften van vele betrokken donateurs.

Dan zie ik de veldwerkers voor me die ik in 2025 in Zimbabwe ontmoette. Mensen die met een stille vanzelfsprekendheid dagelijks op pad gingen om kwetsbare kinderen te bereiken. Ze liepen uren door heuvels en stof om zorg te brengen in dorpen waar niemand anders kwam. En ik zag hoe hun werk veranderde sinds ze fietsen hebben: afstanden werden korter, dorpen sneller bereikbaar en veel meer kinderen krijgen eindelijk de zorg en ondersteuning die ze nodig hebben. Afstand bleek niet langer onoverbrugbaar.

En dan denk ik aan Enoch, verpleegkundige in een ziekenhuis in Oeganda. Stroomuitval kostte hier levens, omdat operaties moesten worden uitgevoerd in het donker, zonder werkende apparatuur. Nu brandt er dag en nacht licht. Dankzij zonne-energie kunnen artsen veilig opereren, worden baby's gezond geboren en krijgen patiënten de juiste zorg. Ook daar ziet u hoe iets ogenschijnlijk eenvoudigs als licht de kracht heeft om een toekomst open te breken.

Uw steun, in welke vorm dan ook, is een onmisbare schakel in dit werk. Ik dank u oprecht voor uw betrokkenheid. Samen brengen we hulpverleners verder, vergroten we hun bereik en maken we het mogelijk dat hulp daar komt waar afstand geen barrière meer mag zijn.

Ik hoop dat dit jaarverslag u een brede blik, een scherpe focus en een nieuw perspectief biedt op onze gezamenlijke missie. Een missie die ons al 90 jaar voortbeweegt en die we samen blijven voortzetten.

*Erik Ackerman
Directeur MIVA en Liliane Fonds*

Op weg met een missie die verbindt

MIVA. Op weg met een missie.

Wij zijn MIVA en we hebben een missie: iedereen toegang geven tot zorg en onderwijs. En voor die missie gaan we ver. We werken met mensen die een heilig geloof hebben in de ander. Die altijd doorgaan en onverschrokken hulp bieden daar waar dat het hardst nodig is. Vaak op afgelegen plekken.

Onze aanpak

MIVA financiert vervoers- en communicatiemiddelen en duurzame energieoplossingen voor lokale hulporganisaties in Afrika en Azië.

Onze visie

Onze toekomstdroom: onderwijs en gezondheidszorg zijn toegankelijk voor iedereen. In het bijzonder voor kwetsbare groepen zoals ouderen, wezen en kinderen met een beperking.

Onze waarden

Onze waarden laten zien waar we voor staan en hoe we werken. Ze vormen het kompas dat ons richting geeft in alles wat we doen.



Barmhartig

We hebben oog voor de ander. We schenken aandacht aan ieders verhaal. Van de mensen met een missie in het werkveld tot aan de donateur in Nederland. Samen delen we het geloof dat iedereen recht heeft op een hoopvolle toekomst. Samen helpen we de ander.



Moedig

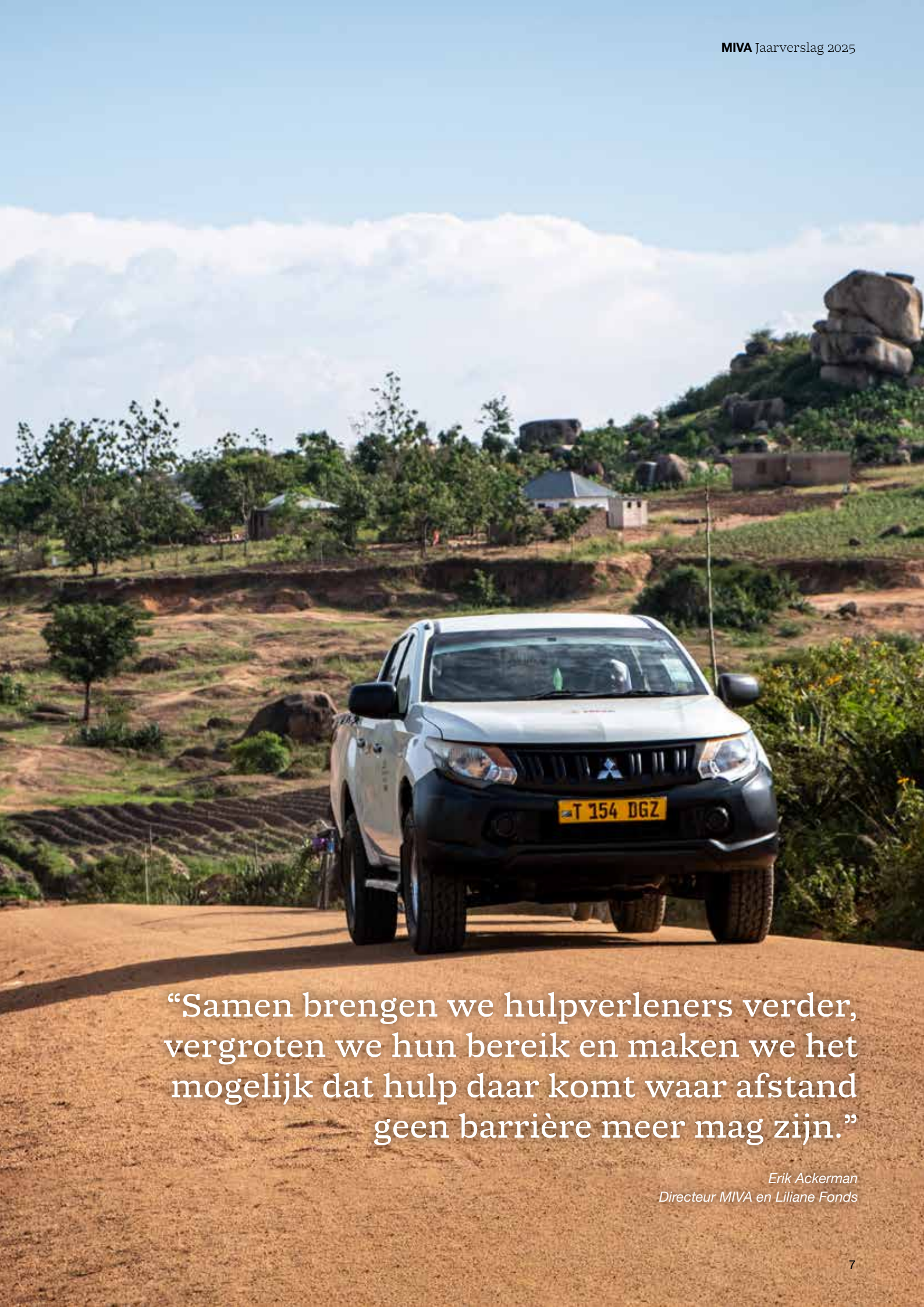
Op weg met een missie heeft een strijdbaar en moedig verhaal. Onze hulpverleners opereren in gebieden waar de zware omstandigheden hen op de proef stellen. Moed betekent voor ons: daar komen waar anderen niet heen gaan. We verlaten de gebaande paden wanneer nodig. We houden het doel voor ogen en delen het tomeloze vertrouwen in onze onverschrokken hulpverleners. Tot de laatste kilometer.



Hoop

Onze hoop is op een toekomst waar gezondheidszorg en onderwijs bereikbaar zijn. Deze hoop wordt tastbaar in de concrete hulp die we bieden.





“Samen brengen we hulpverleners verder, vergroten we hun bereik en maken we het mogelijk dat hulp daar komt waar afstand geen barrière meer mag zijn.”

*Erik Ackerman
Directeur MIVA en Liliane Fonds*

Steun in 2025

Totaal opbrengsten

Giften particulieren, inclusief nalatenschappen	€ 1.861.758
Giften bedrijven	€ 24.629
Giften organisaties zonder winstoogmerk	€ 466.365

€ 2.352.752

In 2025 hadden we

7.478

actieve donateurs



79,1%

van de totale opbrengst
komt van **particuliere
donateurs**



Opbrengst
kerkcollecte

€ 88.895



**Onze impact in 2025:
vervoers- en communicatiemiddelen,
zonne-energiemiddelen en trainingen**



Vervoers
middelen

209



Communicatie
middelen

346



Zonne-
energiemiddelen

148



Capaciteits-
versterkende trainingen

4

Totaal

707

Op weg met bevlogen mensen die vooruitgang mogelijk maken

Kwetsbare kinderen veiliger onderweg in Oeganda

Hulpverlener Selivia in Oeganda: “Ik ben de donateurs van MIVA zo dankbaar voor de schoolbus! Vroeger kwamen de kinderen met de motorfiets taxi. Dan gebeurden er ongelukken. Daar hoeven we ons nu geen zorgen meer over te maken.”

Angela Frings, Projectadviseur Vervoer en Communicatie bij MIVA: “Mijn ontmoeting met Selivia liet mij haar daadkracht en onvermoeibare motivatie zien. Samen met een groep ouders heeft zij op eigen kracht een dagopvang voor hun eigen kinderen met een hersenaandoening opgezet. Dankzij de MIVA-schoolbus kunnen zij het vervoer van hun kwetsbare kinderen nu veiliger organiseren én maken veel meer kinderen en hun ouders gebruik van de dagopvang.”



Zorg komt eindelijk dichterbij in de Filipijnen

In het kustgebied bij San Vicente in de Filipijnen is openbaar vervoer duur, onbetrouwbaar en soms zelfs helemaal niet beschikbaar.



Hulpverlener Angel, werkzaam voor het Bahatala Rehabilitation Centre, kan sinds de komst van de auto eindelijk de afgelegen gemeenschappen bereiken waar mensen nauwelijks toegang hadden tot zorg;

“Elke dag zie ik mensen lijden. Ik vind het mijn plicht ze te helpen. Maar dan moet ik ze wel kunnen bereiken. Nu kan ik op huisbezoek en wél de juiste hulp bieden. Ook kan ik nu rolstoelen en andere hulpmiddelen meenemen.”

Communicatiemiddelen geven jongeren de kans hun talent te benutten

Studeren met een visuele beperking is in Bangladesh bijzonder moeilijk, maar Arif zet zich met de organisatie Visually Impaired People's Society onvermoeibaar in om jongeren wél toegang te geven tot inclusief onderwijs. Dankzij de computers, laptop, brailleprinter en noodstroomvoorziening die hij nu heeft, kunnen lessen altijd doorgaan. Arif kan nu virtueel en inclusief lesgeven, praktische vaardigheden aanleren en leerlingen via voorlees- en braillesoftware de kans geven te studeren. Inmiddels krijgen 800 jongeren met een visuele beperking toegang tot onderwijs, bijna 600 meer dan voorheen. Voor hen betekent dat niet alleen een plek in de klas, maar vooral de kans om uitsluiting te doorbreken en hun toekomst zelf vorm te geven. Zo komt Arifs droom dichterbij: een samenleving zonder barrières, waarin iedereen een eerlijke kans krijgt.



Bekijk deze video van Arif en ontdek meer



Een gezegende start in de Filipijnen

Het ontvangen van de middelen van MIVA is voor veel organisaties een speciaal moment. Soms zelfs zo speciaal dat de plaatselijke priester erbij betrokken wordt. Zoals hier in Quezon City in de Filipijnen: nadat de auto is opgehaald bij de dealer, zegent de Franciscaanse priester deze met wijwater en leest een speciaal gebed voor vervoersmiddelen.



Onmisbare mobiliteit voor hulpverleners in Nigeria's gevaarlijke gebieden

In Nigeria werkt the Center for Human Rights Justice and Peace, een van onze partnerorganisaties in het zeer onveilige gebied Kontagora: kidnapping en gewelddadige aanvallen op verschillende snelwegen zijn aan de orde van de dag. De terreinwagens die ze dankzij donateurs van MIVA ontvangen is letterlijk hun levenslijn. Met dit voertuig bereiken zij nu afgelegen crisisgebieden, waar ze bijvoorbeeld voorlichting geven aan zwangere vrouwen over vaccinaties, hygiëne en gezonde voeding.

Steun op wielen in Zimbabwe

In Zimbabwe is door de organisatie Childline Zimbabwe een mobiele kliniek geïntroduceerd die in verschillende regio's sociaalpsychologische hulp biedt aan slachtoffers van misbruik. In de kliniek ontvingen 833 kinderen (486 meisjes en 347 jongens) begeleiding van sociaal werkers. De bus is ook toegankelijk voor kinderen in een rolstoel.

Angela: "Ik ben diep onder de indruk van de creativiteit en oplossingsgerichtheid waarmee Childline Zimbabwe zich inzet om de voorheen onbereikbare kinderen wél te kunnen bereiken. Ik gebruik deze mobiele kliniek vaak als voorbeeld en inspiratie voor onze andere partners."



Hoop in een diepe crisis in Kameroen

Kameroen bevindt zich momenteel in een ernstige humanitaire crisis, gekenmerkt door geweld, politieke onrust en een gebrek aan internationale aandacht en hulp. Associated Rehabilitation Centre for the Handicapped (ARCH), een revalidatiecentrum voor kinderen met een handicap in Kameroen kan dankzij de door MIVA gegeven bus nu hulp bieden waar deze het hardst nodig is. Eén situatie is de organisatie specifiek bijgebleven: in een crisisgebied raakte een meisje gewond door een verdwaalde kogel, waardoor haar been moest worden geamputeerd. Dankzij de bus kon zij naar het centrum worden gebracht. Inmiddels ontvangt ze fysiotherapie en heeft ze een prothese aangemeten gekregen.



In beweging voor inclusie, zorg en onderwijs in Tanzania

Dankzij de auto die de organisatie Caritas Rulenge ontving, kan zij nu ook afgelegen gemeenschappen in Tanzania bereiken. Dit maakt een groot verschil. Er ontstaat meer bewustzijn over mensen met een handicap, onder meer door trainingen voor ouders, zoals te zien is op de eerste foto.

Ook zijn huisbezoeken voor fysiotherapie in verafgelegen dorpen mogelijk geworden. Betrouwbaar vervoer ontbrak eerder, waardoor deze zorg onbereikbaar bleef. Door deze ondersteuning krijgen kinderen nu de kans zich beter te ontwikkelen, en kunnen verschillende kinderen zelfs naar school.

Noodhulp op wielen in crisisgebieden van Zuid-Soedan

South Sudan Relief and Development Agency (SSUDRA), een organisatie voor noodhulp in Zuid-Soedan, met name in de staat Central Equatoria, ontving een broodnodige terreinwagen die onder andere dient als ambulance. Ze bieden hulp en vervoer voor gewonden in de ontheemdenkampen naar het ziekenhuis, en kunnen

24/7 patiënten naar het hoofdziekenhuis brengen voor medische zorg. In de eerste maanden na de komst van de ambulance werden 62 kinderen en jongeren (waarvan 30 meisjes) vervoerd en ontvingen meer dan 3000 mensen noodhulp.





Op weg met onze hulpverleners

Hulpverlener Philip uit Zimbabwe brengt levensreddende zorg naar kinderen met een handicap

Philip is een boer met een ontzettend groot hart. Naast zijn werk op het land zet hij vrijwel al zijn tijd en energie in om kinderen met een beperking te helpen. Kinderen die anders nooit hulp zouden krijgen. Hij bereikte 'zijn' kinderen lopend, op zijn slippers. Ze wonen verspreid over verschillende dorpen die soms wel 10 kilometer uit elkaar liggen. Hij kon daarom maar 5 kinderen per week bezoeken voor therapie en ondersteuning. Zonder vervoer kwam hulp soms zelfs te laat. Zo verloor Philip al een jongen onder zijn hoede.

Philip is 1 van de 30 veldwerkers die zich met hart en ziel inzetten om kwetsbare kinderen in afgelegen gebieden hulp te bieden. Maar de organisatie waar hij voor werkt liep tegen enorme logistieke uitdagingen aan, dus vroegen zij MIVA om hulp.

Resultaat: meer kinderen bereikt en minder levensgevaar

Philip en zijn 29 collega's ontvingen een telefoon met zonneoplader en een fiets. Daarnaast ontving de organisatie ook een stevige terreinwagen (op het moment van schrijven is deze net in Zimbabwe aangekomen).

Met een fiets kan Philip elk kind wekelijks bezoeken en veel meer kinderen bereiken. Dit maakt de therapie en ondersteuning die hij biedt veel effectiever. Met de telefoon kan hij met artsen overleggen om betere zorg te bieden, of noodhulp in te schakelen. Daarnaast kunnen hij en zijn collega's foto's en informatie van patiënten met een arts delen, zodat deze op afstand kan beoordelen wat er moet gebeuren. Met een zonneoplader kan de telefoon overal en altijd worden opgeladen, ook als er geen stroom is. Philip: "Ik ben zeer dankbaar dat MIVA ons heeft ondersteund met fietsen en telefoons. Ik kan nu 4 tot 5 kinderen per dag bereiken. De telefoon heeft de communicatie met ouders en verzorgers verbeterd. Ik bel nu van tevoren om te vragen of de familie thuis is, zodat ik niet voor niets kom. Deze middelen zullen een grote bijdrage leveren aan het leven van kinderen met een handicap. En ze maken mijn werk een stuk makkelijker."



De terreinwagen gaat ervoor zorgen dat kinderen in levensgevaar wél op tijd naar het ziekenhuis kunnen. De auto maakt het voor medisch specialisten mogelijk regelmatig de afgelegen gemeenschappen te bezoeken. Daardoor hoeven kinderen en hun ouders niet langer de vaak onmogelijke en kostbare reis met het schaarse openbaar vervoer te maken. Bovendien kunnen hulpmiddelen, zoals rolstoelen en krukken, direct worden geleverd.

Hulpverlener Nsangou uit Kameroen maakt continue zorg voor hiv-patiënten bereikbaar, ook in het regenseizoen

“Ik werd bijna meegesleurd door de stroming. De beek was te gevaarlijk geworden. Ik moest terugkeren en kon mijn patiënten dagenlang niet bereiken”, vertelde Nsangou ons. Hij is maatschappelijk werker in Kameroen. Tijdens het regenseizoen slaat de regen hier maar liefst 9 maanden per jaar lang diepe kuilen in de kleiwegen, waardoor mensen in de afgelegen gebieden voor hem op zijn motor onbereikbaar worden.

Nsangou heeft een groot hart en wil graag al zijn patiënten helpen. Maar vooral de mensen en kinderen met hiv baren hem zorgen. Zij hebben continu zorg nodig. Want als ze niet de juiste controles en medicijnen krijgen, lopen ze het risico aids te ontwikkelen. En dat is nog altijd dodelijk.

Wanneer de wegen veranderen in een modderpoel, zijn verschillende dorpen voor Nsangou vaak onbereikbaar op zijn oude motorfiets. Dat betekent dat hiv-patiënten niet naar een zorgcentrum kunnen en geen medicijnen krijgen. Daarom vroeg Nsangou om hulp: hij had een goede auto nodig met vierwielaandrijving om de wegen het hele jaar door te kunnen trotseren.



Resultaat: snellere en betere hulp aan degenen die op Nsangou rekenen

Met een terreinwagen kan Nsangou nu altijd, ook tijdens het regenseizoen, zijn patiënten bezoeken – en de zorg geven die ze nodig hebben.

“Onze eerste ervaring met de auto was er een van grote opluchting en veiligheid. Dit nieuwe vervoersmiddel gaf ons het vertrouwen dat we nog nuttiger kunnen zijn voor onze gemeenschap. Vanaf het moment dat we de auto in gebruik namen, merkten we meteen een groot verschil in reistijd. We kunnen sneller reageren op de behoeften van de mensen in de regio. Het is nu mogelijk om gebieden te bereiken die voorheen moeilijk of zelfs helemaal niet toegankelijk waren. Dankzij de auto kunnen we efficiënter werken, betere kwaliteit leveren en meer gebieden bereiken. Het is veel meer dan alleen een vervoermiddel: het symboliseert een nieuwe fase naar een regelmatigere aanwezigheid, snellere hulp en een betere dienstverlening aan degenen die elke dag op ons rekenen.”





Hulpverlener Enock uit Oeganda biedt zijn patiënten een kans op leven dankzij zonne-energie

Verpleegkundige Enock vecht dagelijks voor het leven van zijn patiënten in het St. Francis Ziekenhuis in Oeganda. Maar zijn werk werd regelmatig onmogelijk gemaakt door stroomuitval. Zonder stroom is er geen verlichting, werkt apparatuur niet en moeten operaties worden uitgevoerd bij het licht van een zaklamp. Daardoor overleden helaas verschillende patiënten. Tijdens de collecte in 2025 vroeg MIVA aandacht voor deze schrijnende situatie. Gelukkig is er dankzij onze gulle donateurs nu stabiele stroom.

Resultaat: geen angst meer tijdens noodsituaties

Sinds de installatie van een zonnestroomsysteem met zonnepanelen en opslag kunnen Enock en zijn collega's ononderbroken zorg verlenen. Enock: "Voorheen liepen spoedoperaties 's nachts vertraging op door stroomuitval. Tegenwoordig functioneren de operatiekamer, de neonatale afdeling en het laboratorium allemaal probleemloos, ook zonder de beschikbaarheid van netstroom. In juli 2025 werd bijvoorbeeld om 2 uur 's nachts een moeder met een obstructieve bevalling met succes geopereerd omdat de operatiekamer en de apparatuur dankzij de zonne-energie bleven werken.

Aanstaande moeders komen nu 's nachts zonder angst of zorgen over onvoorspelbare stroomuitval naar het ziekenhuis. Een moeder zei: 'Ik ben veilig bevallen onder helder licht, zonder bang te hoeven zijn dat de stroom tijdens de bevalling zou uitvallen.' Het ziekenhuispersoneel kan dankzij de zonne-energie op elk moment adequaat reageren op noodsituaties, zonder angst voor stroomuitval. Levensreddende operaties hoeven niet langer onderbroken te worden en dat geeft heel veel vertrouwen."



Naast vertrouwen bieden de zonnepanelen nog een voordeel: de maandelijkse energie- en brandstofkosten van het ziekenhuis zijn met 50% zijn gedaald. De besparing zet St. Francis in voor verschillende extra activiteiten zoals voorlichting in de gemeenschap. En een deel zal worden gebruikt voor het onderhoud en op lange termijn de vervanging van onderdelen van het systeem van de panelen.



Scan de QR-code
en bekijk het resultaat



Op weg met nieuwe inzichten

In gesprek met Thos Gieskes

Thos Gieskes (1962) is sinds 2023 voorzitter van de raad van toezicht van MIVA en het Liliane Fonds. Van oorsprong is hij opgeleid als ontwikkelingseconoom, maar in zijn loopbaan maakte hij een verrassende wending. Hij werkte jarenlang in de financiële sector bij Rabobank en later als algemeen directeur van Oikocredit.



Wat heeft je doen besluiten om je aan het Liliane Fonds/MIVA te verbinden?

“De rol als voorzitter voor de raad van toezicht bij het Liliane Fonds en MIVA kwam via via op mijn pad, maar het voelde meteen goed. Mijn vrouw en ik waren al jaren donateur van het Liliane Fonds en MIVA kende ik nog van vroeger. Ik ben zelf katholiek opgevoed; sinds mijn benoeming als voorzitter belde mijn moeder me elk jaar tijdens de kerkcollecte om me te laten weten dat ze weer aan MIVA had gegeven.”

Je bent in mei naar Zimbabwe geweest. Wat was het doel van de reis?

“We reisden met een kleine delegatie, waaronder de directeur-bestuurder, de programmamanager van Zimbabwe en rvt-lid Wouter Reuvers. Elk rvt-lid maakt eens per zittingsperiode zo’n veldbezoek, zodat je echt ziet wat er in de praktijk gebeurt. We praten er natuurlijk vaak over. Maar pas ter plekke merk je echt hoe weerbarstig het werk kan zijn. Door een paar dagen met onze partner mee te lopen, kregen we veel beter zicht op hun uitdagingen. Zo gingen we in gesprek met partners van MIVA. Hoe bepaal je als partner die de coördinatie over het hele partnernetwerk heeft wat je geeft aan welke partner en wat het meest urgent is? En waar loop je dan in de uitvoering tegenaan? Deze gesprekken helpen ons om in Den Bosch beter toezicht te houden en consequenties van beleid of resultaten goed te kunnen duiden en spiegelen.”

Als je terugkijkt op de reis: welke situatie heeft jou nieuwe inzichten gegeven?

“We hebben veel plekken bezocht en eerlijk gezegd maakten ze allemaal indruk. Wat vooral bleef hangen, is hoe belangrijk de steun van MIVA daar is. In Nederland richten we ons als raad vaker op het grotere plaatje, maar daar merk je meteen hoeveel behoefte er juist is aan concrete en praktische middelen, en hoe dat past binnen de strategische kaders die we als rvt met de directie hebben vastgesteld.

Zo bezochten we een groep veldwerkers die in afgelegen dorpen zoeken naar kinderen die hulp nodig hebben. Vroege opsporing en hulp maken namelijk een wereld van verschil voor de rest van het leven van zo’n kind. Maar ze liepen tegen eenvoudige en tegelijkertijd enorme logistieke barrières aan: want hoe kom je überhaupt bij die kinderen? Dat zijn precies de uitdagingen waar MIVA bij kan helpen.

Wat me daarin vooral raakte, was hoe groot de impact is van iets dat voor ons zo gewoon is. Voor ons is het hebben van een fiets en telefoon vanzelfsprekend; we hebben er soms zelfs meerdere. Maar daar verandert één simpele fiets letterlijk de wereld van tientallen kinderen. Voor veldwerkers is een fiets geen luxe, maar het verschil tussen wél of niet bij een kind kunnen komen dat dringend hulp nodig heeft. En een eenvoudige telefoon bepaalt of diverse hulpverleners elkaar kunnen bereiken en sneller kunnen schakelen. Het is indrukwekkend om te zien hoe onmiddellijk dat effect heeft op hun werk. Na ons bezoek heeft de partner waar deze situatie speelde een aanvraag ingediend bij MIVA. Later dat jaar hoorde ik dat de ondersteuning ook echt is gerealiseerd.”



Welke mensen en situaties hebben jou tijdens de reis het meest geraakt?

“Een moment dat ik niet snel vergeet is het verhaal van een moeder die, geïnspireerd door de zorg voor haar eigen kind met een beperking, zelf een initiatief heeft opgezet voor andere vrouwen en kinderen. Dat soort authentiek leiderschap, puur vanuit ervaring en noodzaak, vond ik enorm indrukwekkend.

We woonden ook een bijeenkomst bij voor moeders die elkaar opzoeken als lotgenoten. De verhalen die zij deelden waren hartverscheurend: vaders die vertrekken zodra blijkt dat een kind een beperking heeft, vrouwen die hun huis uit worden gezet omdat een kind ‘te veel lawaai maakt’. Je ziet hoe vaak de last op de schouders van moeders terecht komt. Dat gaat door merg en been. Die ervaring bleef bij me hangen en maakte pijnlijk duidelijk hoe enorm kwetsbaar kinderen met een beperking en hun moeders zijn.

Dat besef werd later dat jaar verder versterkt toen ik met mijn vrouw op vakantie in Tanzania was. We gingen een dag mee met onze partner Beyond Inclusion. Ook daar zag ik hoe belangrijk transport en veiligheid zijn. Op een school waar we kwamen, zitten kinderen met albinisme, die binnen de muren veilig zijn, maar onderweg naar school gevaar lopen omdat ze op straat doelwit kunnen zijn van vormen van geweld of zelfs moord. De zuster die ons rondleidde bleef maar zeggen: ‘Ik heb een bus nodig.’ In één zin werd duidelijk hoe essentieel vervoer is voor hun veiligheid en toekomst.

Het raakt me telkens opnieuw hoe cruciaal mobiliteit, communicatie en logistiek zijn. Zonder dat fundament kun je geen enkel kind structureel helpen – en dat maakt het werk van MIVA zó belangrijk.”

Op weg met een missie die verder reikt

90 jaar MIVA: een reis door de tijd

Het ontstaan van de stichting Missie Verkeersmiddelen Actie

De oorsprong van MIVA ligt in een tragische gebeurtenis. In 1925 overleed de jonge missionaris Otto Fuhrmann in Zuid-Afrika aan malaria, omdat er geen snel vervoer beschikbaar was om hem op tijd naar het ziekenhuis te brengen. Deze gebeurtenis maakte diepe indruk op zijn vriend, pater Paul Schulte, die vastbesloten was om herhaling te voorkomen. Het inspireerde hem om stichting MIVA op te richten, met een duidelijke missie: financiële middelen inzamelen voor transportmiddelen die missionarissen in ontwikkelingslanden nodig hadden om mensen in afgelegen, moeilijk bereikbare gebieden te kunnen bereiken. Want juist daar maakt vervoer het verschil. Soms zelfs tussen leven en dood.



MIVA komt in actie

MIVA ondersteunde missionarissen in Afrika, Azië en Latijns-Amerika. Met verschillende acties zamelde MIVA geld in om vervoersmiddelen te financieren. Zo werd vanaf 1960 een jaarlijkse loterij georganiseerd en vond vanaf 1961 ieder jaar een kerkdeurcollecte plaats.



90 jaar op weg: over land, over zee en door de lucht

MIVA heeft door de jaren heen talloze projecten ondersteund met auto's, boten, motoren, paard en wagen, en zelfs kamelen en vliegtuigen. Deze voertuigen brachten zorg en onderwijs binnen bereik, maar boven alles brachten ze hoop. MIVA is het enige goede doel in Nederland dat zich richt op ondersteuning met vervoersmiddelen.

Met gepaste trots kunnen we zeggen dat we ook een van de oudste goede doelen in ons land zijn.



Op weg in een veranderende wereld

De wereld is in al deze decennia veranderd. En MIVA verandert mee. Het werk van missionarissen is grotendeels overgenomen door lokale organisaties. Naast transport, ondersteunt MIVA nu ook met onmisbare communicatiemiddelen en duurzame energieoplossingen. Zo maken we zorg en onderwijs nog beter bereikbaar.

90 jaar MIVA tot leven gebracht



In onze speciale jubileum-video komt 90 jaar MIVA tot leven met uniek historisch beeldmateriaal en bijzondere videofragmenten.

Scan de code om de video te bekijken

Op weg met 90 jaar steun en verbondenheid

Een mijlpaal om te vieren: een jubileumdag met en voor onze donateurs

Op dinsdag 21 oktober 2025 vierde MIVA een bijzondere mijlpaal: 90 jaar op weg met een missie. Deze dag stond in het teken van dankbaarheid voor iedereen die MIVA een warm hart toedraagt. Dankzij de vele kleine en grote financiële bijdragen én de onophoudelijke steun van particuliere donateurs, stichtingen, religieuze organisaties, bedrijven en andere betrokkenen kunnen onze hulpverleners al decennialang gezondheidszorg en onderwijs bereikbaar maken voor de meest kwetsbaren. Dit jubileum was een moment om juist hén centraal te zetten en te bedanken.

In het Stads klooster in 's-Hertogenbosch kwamen donateurs, organisaties en medewerkers samen voor een dag vol inhoudelijke gesprekken en bijzondere ontmoetingen. Tijdens inspirerende dialogen met directeur Erik Ackerman en bisschop Gerard de Korte blikten we terug op de rijke geschiedenis van MIVA, spraken we over het belang van ontwikkelingswerk en gelijkwaardige samenwerking, en verkenden we de uitdagingen en kansen die de toekomst biedt. MIVA-collega's vertelden over verschillende projecten. De persoonlijke verhalen van collega's over hun projectreizen en de omstandigheden die zij daar aantreffen, maakten diepe indruk.



Naast gesprekken en presentaties over het werk dat MIVA doet, was er veel ruimte voor vragen, ontmoeting en uitwisseling. We spraken met het publiek over persoonlijke motivatie, waarden, en dromen voor de toekomst. Verschillende bezoekers deelden openhartig hoe zij verbondenheid, barmhartigheid en solidariteit ervaren in hun dagelijks leven. Verhalen die de dag extra bijzonder maakten.

We sloten de ochtend af met een heerlijke lunch bereid door vrijwilligers. Aan elke tafel schoof een MIVA-medewerker aan; er was volop ruimte voor ontmoeting en mooie gesprekken. De dag kreeg een bijzondere afronding met een MIVA-loterij en een sfeervolle viering in de kapel, geleid door bisschop De Korte. We kijken terug op een warme en gedenkwaardige jubileumdag in het teken van dankbaarheid, verbinding en gedeelde idealen.



Op weg door genereuze steun die levens raakt

Tourspel Liempde steunt hulpverlener Victor in Zambia

In juli mocht MIVA een bijzonder en ontroerend gebaar in ontvangst nemen tijdens de feestelijke uitreiking van het jaarlijkse Tourspel in Liempde. We kregen een prachtige cheque van € 4.150,-. Elk jaar schenken de organisatoren 60% van de inleg aan een goed doel. Dit jaar kozen zij voor MIVA, en achter die keuze schuilt een verhaal dat raakt.

Pieter Buts, bestuurslid en medeorganisator die eind 2024 overleed, had een grote liefde voor Afrika én voor fietsen. Hij en zijn vrouw kenden MIVA nog van vroeger. Zijn vrouw stuitte op een project van MIVA in Zambia, waar veldwerkers fietsen en telefoons krijgen om zorg beter bereikbaar te maken. Dit raakte haar enorm. Het deed haar denken aan Pieter. Als eerbetoon aan hem droeg zij MIVA voor als goed doel. Een keuze waar zowel het bestuur als alle deelnemers volledig achter stonden.

Victor kan nu met de fiets op weg en geeft kinderen hoop

In het uitgestrekte en afgelegen gebied in Zambia, waar hulpverlener Victor woont, leven veel kinderen met een handicap geïsoleerd van de buitenwereld. Zij gaan niet naar school, krijgen nauwelijks zorg en blijven vaak hun hele jeugd binnenshuis, vaak door schaamte, gebrek aan kennis, of misverstanden over hun aandoening. Victor reist langs dorpen om kinderen op te sporen die hulp nodig hebben, hun families te ondersteunen en samen met artsen passende zorg te organiseren.



Zonder vervoersmiddel was zijn werk zwaar. Lopend bracht hij uren door in de hitte, waardoor hij slechts 4 kinderen per maand kon bezoeken. Dankzij steun van donateurs beschikken 80 veldwerkers zoals Victor nu over een fiets én een mobiele telefoon met zonneoplader. Dit verandert alles voor Victor en de kinderen die hij bezoekt. Met de fiets kan hij nu ruim 4 keer zoveel kinderen bereiken en hij kan nu telefonisch overleggen met artsen, zodat kinderen sneller de juiste behandeling krijgen.

Een van de kinderen die Victor hielp, is Olivia (12). Door haar albinisme durfden haar ouders haar niet naar buiten te laten; ze leefde volledig binnen. Victor regelde een speciale bril en zonnebrandcrème, en gaf uitleg in het dorp over haar aandoening. Nu kan Olivia eindelijk veilig naar buiten en zelfs naar school. Ook richt Victor vader- en moedergroepen op, waardoor kennis, steun en vertrouwen binnen de gemeenschappen groeien. Ouders voelen zich minder alleen, stigma's verdwijnen en kinderen worden weer deel van de gemeenschap.

Dankzij donaties kregen Victor en zijn collega's de middelen om hun werk voort te zetten. Hun bijdrage brengt kinderen als Olivia letterlijk en figuurlijk weer naar buiten. Tourspel Liempde draagt namens de inwoners van Liempde en de organisatoren van het Tourspel bij aan vergelijkbare projecten om hulpverleners in afgelegen gebieden te voorzien van fietsen en andere vervoersmiddelen.



Hoe stille gevers het verschil maken

Veel stichtingen, bedrijven en andere organisaties kiezen er bewust voor om in stilte bij te dragen aan het werk van de hulpverleners die MIVA steunt. De betrokkenheid en motivatie van deze donateurs laat hun pure barmhartigheid zien. Een van deze stichtingen heeft als doel: “de ontwikkeling van kinderen maximaal bevorderen, elk kind verdient ontwikkeling en een mooie toekomst.” Dat past precies bij de missie van MIVA om hoop en vooruitzicht te bieden.

De stichting vertelt: “Met de ondersteuning van het werk van hulpverleners bieden wij samen met MIVA kinderen de kans om een toekomst op te bouwen. MIVA is een zeer professionele organisatie en we weten dat elke bijdrage nagenoeg volledig ten goede komt aan de hulp op locatie.

Door de aanschaf van bijvoorbeeld een ambulance of een 4x4terreinwagen, maakt MIVA de kans voor elk kind groter om tijdig bij een ziekenhuis te komen. Maar ook de bereikbaarheid van scholen wordt aanzienlijk versterkt. Wij geloven erin dat elk kind de kans verdient om een vak te leren en zo een eigen bestaan op te bouwen. Elke bijdrage, hoe groot of klein ook, maakt daarbij het verschil.

Toen wij het verhaal van hulpverlener Md. Mokarram Hosain Manik lasen, waren wij geraakt. Maar ook de medewerkers van MIVA die bij dit project betrokken zijn, wisten ons met hun bevlogenheid te overtuigen van het goede werk dat hier gedaan wordt. We voelen bij hen enerzijds de rotsvaste overtuiging om elk kind een kans te bieden en anderzijds de maximale inspanning om te voorkomen dat kinderen vroegtijdig overlijden door bijvoorbeeld het simpelweg ontbreken van een passend vervoersmiddel.”



Steun aan de meest kwetsbaren in Bangladesh

Deze stichting steunde organisatie Come to Work in Bangladesh met een ambulance. Zij ondersteunen kwetsbare gemeenschappen met armoedebestrijding, gezondheidszorg en inclusieve ontwikkelingsprogramma's. In Bangladesh is ambulancevervoer helaas alleen voor gezinnen met geld beschikbaar. Daarnaast vormen de slechte wegen en het gebrekkige openbaar vervoer een obstakel voor kwetsbare mensen die afgelegen wonen. Het ontnemt mensen zonder de financiële middelen het recht tot toegang tot gezondheidszorg.

Het team van Come to Work kent helaas de harde realiteit door gebrek aan vervoer. “In maart 2024 kreeg de 16-jarige Anika, die leeft met hersenverlamming en epilepsie, een aanval in het afgelegen dorp Chandipur. Er was geen ambulance beschikbaar. Het team moest een busje huren zonder medische apparatuur. Door overstroomde wegen duurde de rit 2 uur in plaats van 40 minuten. Onderweg begon Anika te braken, maar er was geen afzuigapparaat. Ze stikte en overleed een halfuur voordat we het ziekenhuis bereikten. Met een 4x4-ambulance hadden we zuurstof gehad en de kans om snel naar het ziekenhuis te kunnen. Haar dood had voorkomen kunnen worden. Dankzij de ambulance kan Come to Work gezondheidszorg bereikbaar maken en worden vele levens gered.”



“Het verhaal van de hulpverleners uit Bangladesh raakte ons diep”, vertelt de stichting. “Dit soort verhalen steunen ons in de gedachte dat onze bijdrage goed is besteed. Met onze steun spreken wij onze waardering uit aan alle hulpverleners die zich elke dag weer inzetten om kinderen een kans te bieden op een mooie toekomst!”

Positieve impact in Kenia met de steun van Fundatie Charitas

Al ruim 20 jaar delen Fundatie Charitas en MIVA dezelfde missie: gezondheidszorg bereikbaar maken voor iedereen. In 2020 bundelden zij hun krachten in het bestemmingsfonds Charitas voor Charitas, waarmee zij gezondheidsprojecten steunen van organisaties met een katholieke oorsprong, gericht op de meest kwetsbaren in de samenleving.

Zorg beter bereikbaar met deelauto

Slechts 15 van de 40 partnerorganisaties die MIVA in Kenia ondersteunt, beschikken over een eigen auto. Daardoor waren zij aangewezen op huurvoertuigen en konden zij weinig activiteiten buiten hun locatie uitvoeren. Dankzij de steun van Fundatie Charitas is een 4x4-terreinwagen aangeschaft voor alle organisaties. Zij stemmen het gebruik onderling af en organiseren steeds vaker gezamenlijke activiteiten. Dit versterkt de samenwerking tussen de organisaties en zorgt er ook voor dat zij kosten kunnen delen, zowel voor het voertuig als voor de organisatie van hun activiteiten.

Dankzij de terreinwagen voeren de partnerorganisaties nu een breed scala aan activiteiten uit die eerder nauwelijks haalbaar waren. Ze bezoeken scholen om kinderen met een beperking op te sporen en gezinnen passende begeleiding te bieden, organiseren bewustwordingscampagnes om inclusief onderwijs te stimuleren en houden registratie-evenementen waarmee ouders toegang krijgen tot extra overheidssteun. Ook bereiken zij afgelegen dorpen voor medische kampen, waar inwoners basiszorg ontvangen en indien nodig worden doorverwezen. De impact is groot: vóór de komst van de deelauto kon een lokale organisatie tijdens een medisch kamp slechts 385 mensen helpen, maar met de terreinwagen bereikten zij in 4 dagen tijd 2.764 inwoners in moeilijk begaanbare gebieden.



Mobiele kliniek doorbreekt stigma en bereikt álle kinderen

Daarnaast financierde Fundatie Charitas een speciaal ontworpen mobiele kliniek, gericht op spelend leren voor jonge kinderen, met extra aandacht voor kinderen met een beperking. Dankzij de uitklapbare ruimte, audiovisuele middelen en zonnepanelen bereikt de kliniek ook afgelegen dorpen. Ze speelt een belangrijke rol in inclusiecampagnes, door speeldagen en voorlichtingssessies te organiseren die laten zien dat onderwijs voor álle kinderen is. Zo doorbreekt de mobiele kliniek hardnekkige stigma's en draagt zij bij aan betere zorg, meer schoolgaande kinderen en een inclusievere gemeenschap.



Training en technologie als motor van verandering

Fundatie Charitas investeerde in 2025 niet alleen in vervoer, maar ook in de professionalisering en digitalisering van lokale partners in Kenia. Tijdens de Fleet Management Training leerden 28 chauffeurs en fleet managers hoe zij voertuigen, zoals de mobiele kliniek, duurzamer, veiliger en efficiënter kunnen inzetten. Daarnaast kregen 40 organisaties tablets, wifikits en laptops, waardoor zij ook onderweg stabiel internet hebben. Dit maakt realtime rapportages en veilige verwerking van patiëntgegevens mogelijk. Deze investeringen zorgen voor snellere en betere gegevensverwerking en soepelere samenwerking. Zo bouwen we stap voor stap aan een sterkere, professionelere en toekomstbestendige ondersteuning van de kwetsbaarste gemeenschappen.

Met deze steun brengt Fundatie Charitas duurzame verandering op gang. Ze geeft daarmee niet alleen praktische hulp, maar ook hoop, kansen en een betere toekomst aan duizenden mensen in kwetsbare gemeenschappen.



Praktijkonderwijs voor kleine boeren in Oeganda

De Hans Geveling Foundation ondersteunt kleinschalige projecten die zelfredzaamheid, ontwikkeling en gelijke kansen bevorderen. Dankzij haar steun kon MIVA dit jaar een bijzonder project realiseren.

Vroeg in de ochtend verzamelen vrouwen zich op een veld in het zuidwesten van Oeganda. Niet om te oogsten, maar om te leren. Ze knielen bij jonge groenteplanten, ze luisteren, stellen vragen en proberen het daarna zelf. Op deze plek, de Dream Farm, is onderwijs geen klaslokaal met schoolbanken, maar een demonstratieveld bij een praktijkboerderij waar kennis direct wortel schiet in de grond.

Voor MIVA is dit precies waar het om draait: toegang tot onderwijs voor kwetsbare groepen. In het district Kiruhura, onderdeel van de Oegandese 'cattle corridor', leven veel gezinnen in armoede. De regio is sterk gericht op veeteelt en het dieet bestaat vooral uit melk en vlees. Kennis over akkerbouw en groenteteelt is beperkt, terwijl juist die kennis het verschil kan maken voor de voedselzekerheid en de gezondheid van gezinnen.

Leren door te doen

Sinds 2013 biedt onze partnerorganisatie Dream Farm praktijkonderwijs aan kleine boeren, het merendeel vrouwen. Op hun eigen boerderij en op scholen in de omgeving leggen zij demonstratievelden aan. Hier leren deelnemers welke gewassen geschikt zijn voor hun bodem en klimaat,

hoe ze met kleine stukjes land toch voldoende kunnen verbouwen en hoe ze biologische mest en natuurlijke bestrijdingsmiddelen kunnen maken van lokaal beschikbare materialen.

Dit onderwijs is praktisch, laagdrempelig en direct toepasbaar. Het sluit aan bij de dagelijkse realiteit van deze vrouwen. Wat vandaag wordt geleerd, kan morgen thuis worden ingezet. Dat maakt het bijzonder waardevol voor vrouwen, die vaak verantwoordelijk zijn voor zowel de voedselproductie als zorgen voor het gezin.





Investeren in ruimte om te leren

De belangstelling voor deze trainingen groeide de afgelopen jaren sterk. De bestaande faciliteiten konden deze groei niet langer aan. Met steun van MIVA en donoren, waaronder de Hans Geveling Foundation, is in 2024 daarom geïnvesteerd in uitbreiding van het trainingscentrum.

De nieuw gebouwde trainingsruimte biedt plaats aan grotere groepen. Bij het ontwerp is bewust rekening gehouden met toegankelijkheid, onder meer door een hellingbaan en aangepast sanitair. Mensen verblijven gemiddeld 1 tot 2 weken op de Dream Farm voor een trainingsprogramma. Waar mensen eerder onderdak moesten zoeken in de kerk van het dorp, kunnen zij nu op locatie overnachten.

Zonnestroom voor toekomstgericht onderwijs

Ook de installatie van zonnepanelen maakt deel uit van het project. Betrouwbare elektriciteit is in dit landelijke gebied allerm minst vanzelfsprekend. Dankzij het zonnenergiesysteem kan Dream Farm nu trainingen verzorgen en gebruikmaken van digitale leermiddelen en een projector.

Onderwijs met blijvende impact

In 2025 namen opnieuw veel kleine boeren en speciale vrouwengroepen deel aan het trainingsprogramma. Ook meerdere basisscholen en een middelbare school volgden het programma. Deze kinderen leren op school hoe ze groenten verbouwen in eigen tuinen en nemen deze kennis mee naar huis. Zo verspreidt de kennis zich van veld tot veld, van gezin tot gezin en van generatie op generatie.

Met dit project laat MIVA zien dat onderwijs vele vormen kent. Door te investeren in praktijkonderwijs krijgen kwetsbare groepen meer regie over hun eigen toekomst. De verbeterde landbouwmethoden leiden niet alleen tot een stabielere voedselvoorziening, maar vergroten ook het bewustzijn dat gezonde voeding essentieel is voor een goede gezondheid. Dankzij de Dream Farm weten kinderen, kleine boeren en kwetsbare families nu hoe ze zelf gezonde gewassen kunnen verbouwen. Steeds meer gezinnen telen hun eigen groenten en eten verser en gevarieerder. Een belangrijke stap richting een gezonde ontwikkeling.



Hans Geveling Foundation

De Hans Geveling Foundation droeg bij aan de uitbreiding van het trainingscentrum Dream Farm. Deze stichting zet zich al jaren in om de levensomstandigheden van mensen in onder andere Afrika te verbeteren. Dat doet zij door kleinschalige projecten te ondersteunen die bijdragen aan zelfredzaamheid, ontwikkeling en gelijke kansen. De foundation heeft een bijzondere voorkeur voor landbouw- en onderwijsinitiatieven die mensen de kennis en middelen geven om hun eigen toekomst vorm te geven. Belangrijk voor de stichting is dat projecten inhoudelijk aansluiten bij hun missie én dat zij na enkele jaren zelfstandig kunnen voortbestaan. Daarom ondersteunt zij initiatieven die duurzame verandering mogelijk maken, culturele verschillen helpen overbruggen en ongelijkheid verminderen.



Op weg met gebundelde krachten en gedeelde dromen

Samenwerking met het Liliane Fonds

Samen op weg naar meer impact

In 2025 zetten MIVA en het Liliane Fonds hun samenwerking verder voort vanuit een gedeelde overtuiging: samen kunnen we meer impact maken. Beide organisaties kijken vanuit een andere invalshoek naar ontwikkelingsvraagstukken, maar werken toe naar hetzelfde doel: de meest achtergestelde groepen volwaardig toegang geven tot zorg en onderwijs.

Het Liliane Fonds ondersteunt kinderen met een beperking op weg naar inclusie, door deze kinderen toegang te bieden tot medische zorg, revalidatie en onderwijs. MIVA maakt die ondersteuning mogelijk door te investeren in de praktische middelen die hulpverleners nodig hebben om juist die kinderen te bereiken die anders buiten beeld blijven. Door hen te voorzien van vervoers- en communicatiemiddelen en duurzame energieoplossingen bereiken zij ook kinderen in de meest afgelegen regio's, juist waar basisvoorzieningen vaak ontbreken.

De samenwerking levert in 2025 opnieuw tastbare resultaten op. Zo kregen hulpverleners in Zimbabwe fietsen, waarmee ze kinderen kunnen bereiken die voorheen onbereikbaar waren. Dankzij MIVA kunnen revalidatiewerkers nu veel meer kinderen thuis bezoeken en hun direct ondersteuning bieden. Nu krijgen deze kinderen wél hulp, en dat maakt het verschil.

Eigen identiteit, gedeelde kracht

Hoewel MIVA en het Liliane Fonds elk een eigen missie en werkwijze hebben, versterken ze elkaar op een vanzelfsprekende manier. De samenwerking gaat verder dan inhoudelijke afstemming: beide organisaties delen ook hetzelfde kantoor en dezelfde bedrijfsvoering in het voormalige klooster aan de Havensingel in 's-Hertogenbosch. Dat zorgt niet alleen voor efficiëntie en lagere kosten, maar ook voor korte lijnen en nauwe samenwerking tussen teams.

MIVA werkt bovendien via het bestaande internationale partnernetwerk van het Liliane Fonds in Afrika en Azië. Dat zorgt voor betrouwbare monitoring en een zorgvuldige besteding van middelen. De lokale organisaties kennen hun context door en door en kunnen dankzij de ondersteuning van MIVA hun werk effectiever én bereikbaarder maken.

In 2025 vormt die combinatie van eigen identiteit en gedeelde kracht opnieuw de basis voor duurzame impact en voor het bereiken van de meest kwetsbaren die ons het hardst nodig hebben.

Samenwerking met het partnernetwerk

Van projecten naar programma's

Om in de toekomst nóg meer impact te realiseren, richt MIVA zich steeds meer op een programmatische aanpak. Waar we vroeger veel losse projecten in uiteenlopende landen financierden, richten we ons nu op meer verdieping en verbreding binnen een landenportefeuille met meer focus. Daardoor kunnen we per land meer en gericht investeren en samen met onze partners meer resultaat bereiken.

MIVA committeert zich aan meerjarenplannen en -financiering binnen haar partnernetwerken. Dit sluit direct aan op de strategische plannen die deze partners samen met het Liliane Fonds ontwikkelen en op de gezamenlijke inzet voor 'Building Effective Networks': het bouwen van sterke, effectieve netwerken. Door onze krachten te bundelen kunnen we een grotere impact maken, niet alleen als MIVA, maar juist ook gezamenlijk. We geloven op deze manier meer te kunnen bereiken binnen onze partnernetwerken.

We verdiepen ons door meer programma's te financieren in plaats van losse projecten. Dat betekent dat we met onze partners op landniveau strategischer samenwerken binnen hun meerjarenplannen. Zo sluiten we beter aan op wat lokaal nodig is en kunnen we gezamenlijk gericht investeren.

We verbreden ons door naast het enkel financieren van vervoers- en communicatiemiddelen en zonne-energieoplossingen ook expertise te bieden. Bijvoorbeeld door het geven van trainingen in het slimmer, veiliger en duurzamer inzetten van voertuigen en het bieden van ondersteuning bij de overstap naar duurzame zonne-energieoplossingen. Zo kunnen partners optimaal gebruikmaken van de middelen die zij via MIVA ontvangen.



'Equal voices' partnerworkshop in Ethiopië, september 2025.

We focussen onze financiering op minder landen zodat we gericht en krachtiger kunnen bijdragen aan de capaciteitsversterking van onze partnernetwerken. Tegelijkertijd investeren we nu nog extra in landen waar we geleidelijk uitfasen, zodat partners worden voorbereid en begeleid naar zelfstandig versterkt vooruitgaan.

In 2025 is MIVA gestart met integratie in de meerjarenplannen van 7 partnerlanden en werd voor het tweede jaar bijgedragen aan meerjarige netwerkfinanciering in 2 landen.

Gelijkwaardig samen op weg

Onze programmatische manier van werken vraagt niet alleen om focus en strategische samenwerking, maar ook om een manier van partnerschap die daarbij past. Daarom versterkt MIVA niet alleen wat we doen binnen onze partnernetwerken, maar ook hoe we samenwerken. Samen met het Liliane Fonds verankeren we het principe gelijkwaardige partnerschappen in al ons werk. Dat betekent dat de mensen om wie het gaat – kwetsbare groepen, kinderen en jongeren, en lokale hulpverleners – vanaf het begin meebepalen welke middelen nodig zijn en hoe projecten worden uitgevoerd. Gelijkwaardige partnerschappen sluiten naadloos aan op onze samenwerking met het Liliane Fonds en op de manier waarop we via lokale partnerorganisaties werken. Zij kennen de context, bepalen de prioriteiten en beheren de middelen. MIVA zorgt voor wat nodig is om hun werk mogelijk te maken: vervoersmiddelen, communicatietools en duurzame energie.

Gelijkwaardigheid gaat verder dan luisteren alleen. Het vraagt om inclusieve communicatie, dialoog en cocreatie. Ook in monitoring en verantwoording krijgt de lokale stem een centrale plaats: wij geven niet alleen terugkoppeling aan partners, maar zij ook aan ons.

Op weg met Sunshine Solutions

Investeren in kennis voor duurzame energie

Betrouwbare elektriciteit is onmisbaar voor goede zorg en onderwijs. Toch vallen in veel landen waar MIVA werkt stroomvoorzieningen nog regelmatig uit. Ziekenhuizen en scholen zijn vaak afhankelijk van onbetrouwbare nationale netwerken of dure dieselgeneratoren. De vraag naar energie groeit bovendien door de inzet van medische apparatuur en digitale leermiddelen. In deze context speelt zonne-energie een steeds belangrijkere rol binnen MIVA-projecten.

Van installatie naar optimaal gebruik

Al een aantal jaar ondersteunt MIVA onze partners bij de overstap naar zonne-energie. In de praktijk bleek echter dat een installatie alleen niet genoeg is om de beoogde impact te realiseren. Bij veel zorg- en onderwijsinstellingen ontbreekt de kennis om zonne-energiesystemen goed te gebruiken en te beheren. Medewerkers weten bijvoorbeeld niet hoe zij het energieverbruik kunnen afstemmen op de capaciteit

van het systeem of hoe eenvoudige problemen tijdig kunnen worden herkend. Daardoor worden systemen soms onvoldoende benut, raken zij onverwacht buiten gebruik of blijken investeringen minder duurzaam dan gehoopt. Deze ervaringen vormden in 2025 de aanleiding voor MIVA om een nieuw programma te ontwikkelen: het Sunshine Solutions-programma. Samen met onze technische partner BBM, een dochteronderneming van de Oostenrijkse MIVA, ontwikkelden we een praktische en toegankelijke training die speciaal is ontworpen voor de dagelijkse gebruikers van zonne-energiesystemen.

Praktische training voor niet-technische gebruikers

De tweedaagse Sunshine Solutionstraining is voor medewerkers van partnerorganisaties die verantwoordelijk zijn voor de energievoorziening van hun instelling. De training is bewust laagdrempelig opgezet: deelnemers hebben geen technische achtergrond nodig. In begrijpelijke taal leren zij hoe de systemen werken, hoe energieverbruik kan worden berekend en hoe slimme keuzes leiden tot lagere kosten en een langere levensduur van het systeem. Onderwerpen als batterijtypen, onderhoud, storingen en leverancierskeuze komen aan bod. Ook leren ze hoe monitoringgegevens gebruikt kunnen worden om prestaties te volgen, kostenbesparingen inzichtelijk te maken en problemen vroegtijdig te signaleren. Zo verandert zonneenergie van een onbegrijpelijke techniek in een beheersbaar en betrouwbaar hulpmiddel.

Pilot en eerste resultaten in 2025

In 2025 is de Sunshine Solutionstraining voor het eerst getest in Nigeria en Ethiopië. Deelnemers gaven aan meer vertrouwen te hebben in het beheer van hun zonneenergiesysteem en beter te begrijpen hoe hun dagelijks handelen invloed heeft op prestaties en kosten. Ook werden concrete verbeteringen zichtbaar, zoals efficiënter energiegebruik en het sneller signaleren van technische problemen.

Een belangrijk onderdeel van het programma is het train-de-trainermodel. Hierbij worden lokale deelnemers opgeleid om hun kennis verder te verspreiden binnen hun netwerk. Dit vergroot het bereik van de training, vermindert de afhankelijkheid van externe experts en versterkt lokaal eigenaarschap.





Duurzame impact op lange termijn

Met het Sunshine Solutionsprogramma laat MIVA zien dat investeren in duurzame energie meer vraagt dan apparatuur alleen. Door te investeren in kennis en vaardigheden versterken we onze partnerorganisaties structureel. Efficiënter energiegebruik leidt tot lagere kosten voor onderhoud en brandstof van generators, waardoor meer middelen beschikbaar komen voor zorg en onderwijs voor kwetsbare groepen.

De training vormt daarmee een belangrijke stap in MIVA's bredere inzet voor duurzaamheid: niet alleen door te kiezen voor schone energie, maar vooral door te zorgen dat deze energie ook goed, veilig en langdurig wordt gebruikt. De komende jaren wil MIVA dit programma verder uitbreiden door deze training aan te bieden aan meer partnerorganisaties en te implementeren in andere landen, en zo bij te dragen aan betrouwbare dienstverlening én een rechtvaardige energietransitie.



“Dankzij zonne-energie hebben we betrouwbare stroom voor verlichting, computers en lesmateriaal. Dat maakt ons werk veel efficiënter en onze schooldagen voorspelbaarder. Onze trainings- en computercentra kunnen nu langer openblijven, zonder angst voor plotselinge stroomuitval. Dat maakt een wereld van verschil voor onze leerlingen. Ik ontdekte in deze training hoe zonne-energie écht werkt en waarom het zo belangrijk is voor een duurzame toekomst. We leerden niet alleen de theorie, maar gingen ook zelf aan de slag: panelen reinigen, batterijen testen en begrijpen hoe je ze veilig en efficiënt oplaadt. Met een goed werkend zonne-energiesysteem besparen we iedere maand geld. Dat geld kunnen we nu inzetten voor andere belangrijke schoolprojecten.”

Catholic Diocese of Abakaliki, een scholengemeenschap met 70 kleuter- en basisscholen in Nigeria.

MIVA Internationaal & BBM

Voor zonne-energieprojecten werkt MIVA nauw samen met BBM, de technische partner binnen het internationale MIVA-netwerk. BBM is een non-profitorganisatie met meer dan 30 jaar ervaring in Afrika op het gebied van mobiliteit, technologie en ecologie. Als dochterorganisatie van MIVA Oostenrijk zorgt BBM voor deskundige technische ondersteuning, van het ontwerpen van oplossingen tot het trainen en coachen van lokale installateurs. Door samen te werken met BBM én internationale MIVA-organisaties kunnen we niet alleen efficiënter projecten uitvoeren, maar ook onderling kennis delen.



Op weg met onze organisatie

Zo werken wij

De kracht van onze mensen

Medewerkers vaste dienst

Onze mensen vormen het kloppend hart van onze organisatie: met veel betrokkenheid zet iedereen zich in voor onze mooie missie. De personele omvang van Stichting Missie Verkeersmiddelen Aktie (MIVA) bedraagt 5,95 fte. MIVA heeft geen werknemers buiten Nederland werkzaam. De salarissen van de medewerkers worden vastgesteld op basis van functiegroepen. Elk functieprofiel wordt op basis van een aantal vaste criteria gewaardeerd en ingedeeld in een functiegroep.

MIVA en het Liliane Fonds

MIVA en het Liliane Fonds werken nauw samen in een personele unie en delen een gemeenschappelijke bedrijfsvoering. Zo kan stichting MIVA werken met relatief lage operationele kosten en gebruikmaken van kwalitatief hoogwaardige bedrijfsvoering. De directeur en afdelingsmanagers zijn er voor MIVA en het Liliane Fonds. De raden van toezicht bestaan uit dezelfde voorzitter en leden.

Ondernemingsraad: vertegenwoordiger van medewerkers én vrijwilligers

De ondernemingsraad (OR) vertegenwoordigt medewerkers én vrijwilligers van MIVA en het Liliane Fonds. De OR overlegt met de directeur en denkt mee over beleid. In 2025 besprak de OR onder meer het nieuwe beleid 'Tijdelijk werken in het buitenland'.

Dit geeft medewerkers flexibiliteit, zorgt voor veiligheid en beperkt juridische en fiscale risico's. Ook werkte de OR mee aan een visie en actieplan voor diversiteit, gelijkwaardigheid en inclusie (DEI).

Eind 2025 liep de termijn van 3 jaar af. Alle 7 or-leden traden af; 3 van hen zijn opnieuw benoemd. Vóór het einde van het jaar was de nieuwe samenstelling van de or bekend.



Onze processen en procedures

Integriteitsbeleid

Een veilige plek voor iedereen

MIVA wil een veilige en prettige werkomgeving bieden voor iedereen. We doen er alles aan om grensoverschrijdend gedrag, fraude en machtsmisbruik te voorkomen. Als er toch iets misgaat, kan dit op een veilige en laagdrempelige manier worden gemeld.

Voorkomen van problemen

Preventie is een belangrijk onderdeel van ons integriteitsbeleid. We hebben een gedragscode die alle medewerkers en ingehuurde krachten ondertekenen. Ook vragen we referenties op bij sollicitaties en hebben alle medewerkers een Verklaring Omtrent het Gedrag (VOG). Daarnaast organiseren we elk jaar bewustwordingssessies. Iedereen is verplicht om hieraan mee te doen.

In 2025 hebben onze medewerkers de training 'Bruggen en Grenzen' gevolgd. Deze bestond uit 3 interactieve sessies gericht op sociale veiligheid, inclusie, interculturele communicatie en bewustwording van eigen aannames.

Melden en handhaven

MIVA en het Liliane Fonds hebben regelingen waarin staat hoe meldingen worden behandeld:

- Een algemene klachtenregeling
- Een klachtenregeling voor ongewenst gedrag
- Een anti fraude protocol
- Een klokkenluidersregeling

Deze regelingen, inclusief een meldingsformulier, staan op onze website.

Meldingen in 2025

In 2025 hebben we 1 kritische opmerking ontvangen over contactmomenten met (potentiële) donateurs. Deze hebben we serieus opgevolgd.

Vertrouwenspersoon

MIVA en het Liliane Fonds hebben een externe en een interne vertrouwenspersoon. Zij zijn beiden onafhankelijk en gecertificeerd. In 2025 hebben de vertrouwenspersonen geen formele meldingen binnengekregen.

Ieder jaar bespreken de directeur-bestuurder en de vertrouwenspersonen opvallende trends en wat de organisatie nog meer kan doen om de werkomgeving veilig en prettig te houden.

Child safeguarding beleid

Het Liliane Fonds, MIVA en onze partners hebben een beleid om kinderen te beschermen tijdens de activiteiten van de organisaties. In dit beleid staat hoe mensen misbruik, mishandeling of geweld kunnen melden.

Wij bieden ook ondersteuning aan partners. Sommige partners vinden het moeilijk om misbruik te herkennen en te melden. Daarom hebben het Liliane Fonds en MIVA in 2025 trainingen en sessies georganiseerd. Hierin werden ervaringen en goede voorbeelden gedeeld. Ook gaven partners voorlichting en trainingen aan kinderen, ouders en gemeenschapsleiders.

Risico- en kwaliteitsmanagement

Kwaliteitsnormen

MIVA is een CBF-erkend Goed Doel en voldoet aan de normen van de Erkenningsregeling Goede Doelen. Het gaat hier onder andere om normen op het vlak van goed bestuur, het realiseren van de eigen doelstellingen, gemaakte kosten en transparante verantwoording.

CBF-erkenning

Stichting MIVA heeft sinds 1997 het keurmerk van het Centraal Bureau Fondsenwerving (CBF), inmiddels CBF-erkenning geheten.

ANBI

Stichting MIVA is door de Belastingdienst aangemerkt als Algemeen Nut Beogende Instelling (ANBI). Dit houdt in dat de instelling geen schenkings- en/of successierecht hoeft te betalen over giften, legaten of erfstellingen. Gevers aan een ANBI mogen hun gift aftrekken van hun inkomsten voor inkomstenbelasting.

Andere kwaliteitsnormen die wij hanteren zijn:

- Richtlijn 650 Fondsenwervende instellingen;
- DDMA-richtlijnen voor privacy;
- Richtlijnen voor de ANBI-status.

Risicoanalyse

Bij MIVA voeren we elk jaar een risicoanalyse uit. Die geeft ons inzicht in de risico's en helpt om ons daar goed op voor te bereiden. De actiepunten die uit de analyse van vorig jaar kwamen hebben we grotendeels al opgepakt. In 2025 zijn onder andere de volgende risico's met de mitigerende maatregelen voor MIVA gedefinieerd:

Krimpende inkomsten: het risico betreft het voortbestaan van MIVA als afzonderlijke organisatie als gevolg van vergrijzing van de achterban. De fondsenwervende ambitie is bijgesteld op basis van huidige inzichten.

Cybercrime: de risico's rondom informatiebeveiliging zijn groot. Dat zien we ook aan de incidenten die vaak het nieuws halen. Om dit risico te mitigeren blijven we de actualiteit volgen en onze maatregelen hierop aanpassen. Daarbij besteden we ook aandacht aan bewustwording bij medewerkers. Met trots kunnen we melden dat we eind 2025 het NK Phishing hebben gewonnen en dus goed scoorden op cyberweerbaarheid, al beseffen we ook dat we hiermee nooit klaar zijn.

Natuurlijk letten we bij risicobeheersing ook goed op ons imago en op de rechtmatige besteding van middelen. Deze punten zijn extra belangrijk voor organisaties als MIVA en het Liliane Fonds.



Communicatie en Fondsenwerving

Projectbezoeken

Dit jaar bezocht het MIVA-team projecten in Tanzania, Kenia, Nigeria, Ethiopië en Zimbabwe. Projectbezoeken zijn van essentieel belang om donateurs, belangstellenden en medewerkers te informeren en te betrekken bij de missie van MIVA. Want op locatie ervaren we de impact van de nood en de noodzaak van een oplossing. Daarbij kunnen we ervaringen uit eerste hand delen. Projectbezoeken dienen daarnaast om nieuwe projecten te bespreken, bestaande te monitoren en de verhalen in beeld te brengen zodat deze gedeeld kunnen worden met donateurs en brede achterban. Sinds 2025 werken MIVA en het Liliane Fonds ook op dit gebied nauwer samen. Projectreizen worden waar mogelijk gecombineerd: wanneer collega's van het Liliane Fonds in een land aanwezig zijn, bezoeken zij ook MIVA-projecten, en andersom. Dit maakt het werk efficiënter, verlaagt de reis- en organisatiekosten en versterkt de onderlinge samenwerking.

Communicatie met belanghebbenden

Onze projecten staan centraal in onze communicatie. Donateurs ontvangen meerdere keren per jaar per post persoonlijke verhalen en foto's over onze projecten. Geïnteresseerden kunnen daarnaast een abonnement nemen op onze digitale nieuwsbrief, waarin we eveneens inspirerende verhalen en beeldmateriaal delen. Andere belangstellenden blijven op de hoogte via onze socialemediakanalen, de website en via berichten in lokale, regionale en landelijke media.

In 2025 stond MIVA uitgebreid stil bij het 90-jarig bestaan van de organisatie. Dit jubileum bood een mooie gelegenheid om ons merkverhaal opnieuw onder de aandacht te brengen en te laten zien hoe onze missie zich door de jaren heen heeft ontwikkeld. We deelden dit verhaal via onze eigen communicatiekanalen met belanghebbenden en in lokale media. Ter ondersteuning ontwikkelden we ook een speciale jubileumvideo met authentieke beelden uit de geschiedenis, waarin het verhaal van MIVA wordt verteld.

Gekoppeld aan het 90-jarig bestaan van MIVA besteedden we extra aandacht aan nalatenschappen. Inkomsten uit nalatenschappen spelen een belangrijke rol in het mogelijk maken van het werk van MIVA en we zijn uitzonderlijk dankbaar dat onze donateurs ook bij het opstellen van hun testament aan MIVA denken. Om dit op een gepaste manier onder de aandacht te brengen, verstuurdten we een informatieve folder per post en voerden we persoonlijke telefoongesprekken over dit onderwerp. Donateurs die hierbij aangaven interesse te hebben in dit onderwerp kregen een informatieboekje toegestuurd.



Dit jaar heeft MIVA stappen gezet om de internationale zichtbaarheid te vergroten. We ontwikkelden een Engelstalige brochure voor potentiële financiers, zodat zij een helder en compleet beeld krijgen van onze missie en impact. Daarnaast maakten we een Engelstalige webpagina om internationale relaties beter van dienst te zijn. Ook ontwikkelden we een inhoudelijk artikel over ons werk in een internationale nieuwsbrief over inclusief vervoer.

Vermogensfondsen en andere grotere financiers benaderen we persoonlijk met projectvoorstellen. Ook bij de jaarlijkse kerkcollecte en andere grotere campagnes hanteren we een zo persoonlijk mogelijke aanpak.

Fondsenwerving

De totale opbrengsten voor MIVA in 2025 waren € 2.352.752, hoger dan begroot. Dit is met name te danken aan nalatenschappen. Wij zijn dankbaar voor alles – groot of klein – dat ons het afgelopen jaar is toevertrouwd. Het getuigt van de grote betrokkenheid van onze donateurs. Ondanks het afnemende aantal donateurs steeg de gemiddelde bijdrage van onze donateurs ten opzichte van het jaar ervoor.

Tevreden zijn we met de bijzondere bijdragen aan ons werk van diverse bedrijven en organisaties zonder winstoogmerk. De opbrengsten waren lager dan begroot en lager dan 2024. Dit is voornamelijk het gevolg van één samenwerking waarbij de financiering van een project verschoven is naar begin 2026.

De opbrengst van de kerkcollecte was hoger dan het jaar ervoor. Toegewijde vrijwilligers zetten zich in voor deze collecte, waarmee we gezamenlijk zonnepanelen konden financieren voor het St. Francis Ziekenhuis in Oeganda. Dit werd extra ondersteund door een inspirerend interview in het 'Katholiek Nieuwsblad' met onze programmamedewerker Angela Frings en Joseph Nkurunziza, directeur van het St. Francis Ziekenhuis, evenals door een bijsluiter in het 'Katholiek Nieuwsblad'. Dankzij deze gezamenlijke inspanningen werd een prachtige opbrengst gerealiseerd.

Maatschappelijk verantwoord ondernemen

Duurzaamheid binnen de organisatie

Bij MIVA werken we duurzaam en maatschappelijk verantwoord. We scheiden afval, werken zo veel mogelijk papierloos en gebruiken alleen gecertificeerd papier. Sinds eind 2023 is al onze catering vegetarisch. Daarnaast hebben we groene energiecontracten uit Nederland. Ons gebouw heeft zonnepanelen, spouwmuurisolatie en andere energiebesparende maatregelen. Onze tuin wordt duurzaam onderhouden door vrijwilligers, met een composthoop en regenwater uit tonnen.

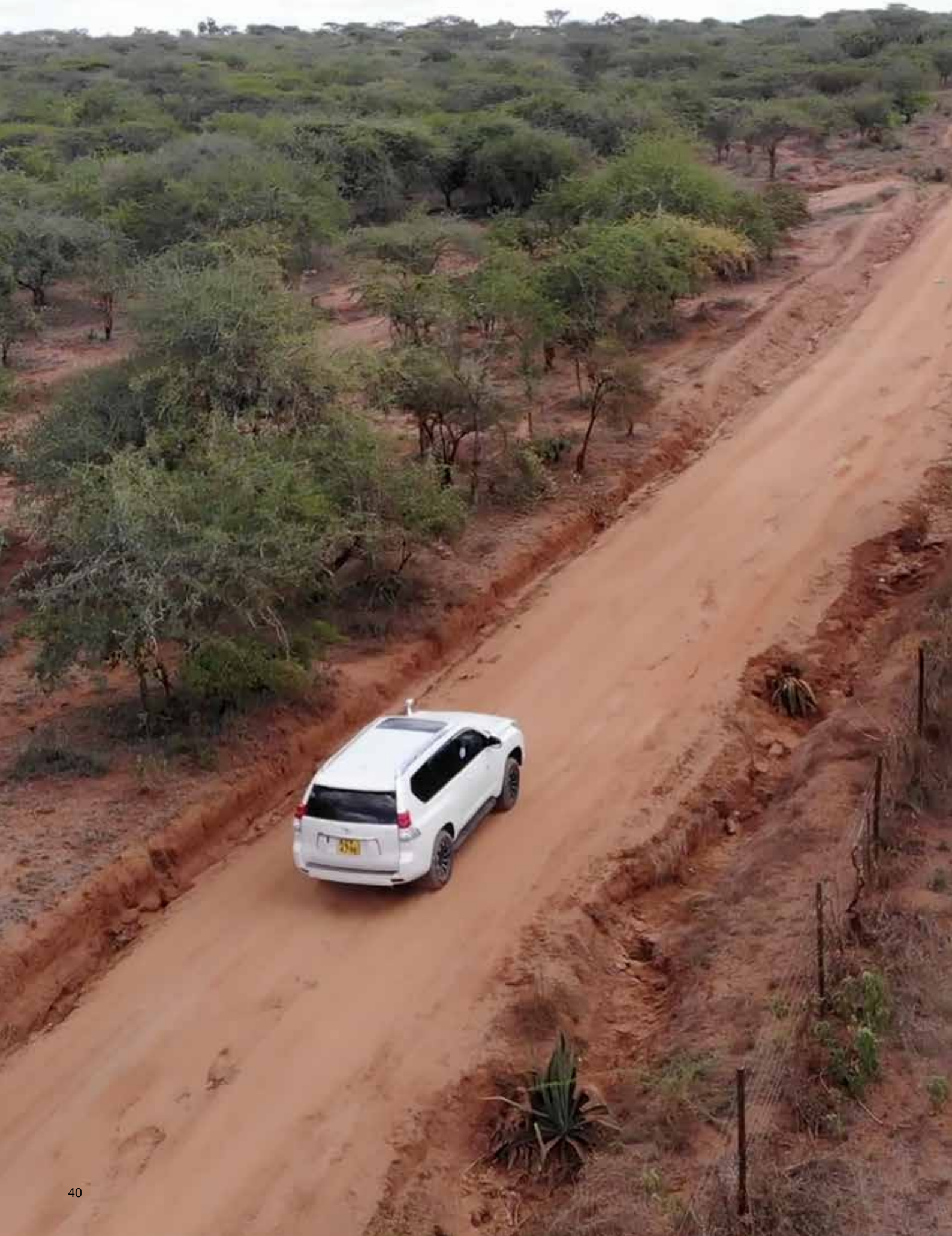
Duurzame leveranciers

Leveranciers worden niet alleen beoordeeld op prijs en kwaliteit, maar ook op hun inzet voor maatschappelijk verantwoord ondernemen (inclusief duurzaamheid). Dit is ook vastgelegd in ons Inkoopbeleid.

Duurzaam reizen

We stimuleren reizen met het openbaar vervoer. Door hybride werken is het woon-werkverkeer al flink verminderd. Voor internationale reizen hebben we een vliegbeleid: we vliegen minder, slimmer en duurzamer. Omdat we moeten vliegen om onze projecten te bezoeken, werken we samen met Climate Neutral Group om onze CO₂-uitstoot te compenseren.







Op weg naar wat voor ons ligt

Vooruitblik

In veel landen blijven basisvoorzieningen zoals gezondheidszorg en onderwijs moeilijk bereikbaar voor kwetsbare gemeenschappen. Het gebrek aan betrouwbaar vervoer, communicatiemiddelen en energievoorzieningen vormt hierbij een structurele barrière voor kinderen en volwassenen. In 2026 blijft MIVA lokale partners ondersteunen met vervoers- en communicatiemiddelen en duurzame energievoorzieningen, zodat deze hulpverleners hun werk kunnen doen en de meest kwetsbare mensen in afgelegen gebieden wél de zorg en ondersteuning krijgen die zij nodig hebben.

De inzet van MIVA krijgt steeds meer een duurzaam en samenhangend karakter. Waar MIVA eerder veel losse projecten financierde in uiteenlopende landen, richten we ons steeds meer op een programmatische aanpak. In 2026 is de bijdrage van MIVA volledig opgenomen in de meerjarenplannen van 11 partnerlanden. Hiermee wordt ook de samenwerking met het Liliane Fonds verder uitgebouwd. De activiteiten van MIVA en de programma's van het Liliane Fonds sluiten hierdoor steeds beter op elkaar aan, waardoor beide organisaties elkaar versterken in hun gezamenlijke doelstellingen.

MIVA gaat ook onderzoeken hoe wij partners in de komende jaren beter kunnen ondersteunen bij een snelle en effectieve respons in conflict- en natuurramp-situaties. Het doel hiervan is om de impact van dergelijke situaties op de toegankelijkheid van zorg en onderwijs zoveel mogelijk te beperken (Disaster Risk Reduction).

Verder richt MIVA zich op het verkennen van de inzet van innovatieve en efficiënte communicatiemiddelen en technologieën die het mogelijk maken om handicaps of ziektes bij pasgeboren kinderen al in een zeer vroeg stadium te signaleren. Vroege interventie in de eerste levensjaren kan blijvende schade en beperkingen op latere leeftijd voorkomen. Door eerder in te grijpen, wil MIVA bijdragen aan een snellere start van passende ondersteuning in lijn met de ambitie van het Liliane Fonds om gezondheidsrisico's zo vroeg mogelijk in de ontwikkeling van een kind te beperken.

Het behouden en verzilveren van de particuliere fondsenwerving blijft een kernprioriteit. MIVA richt zich in 2026 op het behoud en de heractivering van donateurs. De afgelopen jaren is onze achterban kleiner geworden, waardoor het nóg belangrijker is om bestaande supporters goed te blijven betrekken. We zetten in op de versterking van huidige communicatiemiddelen, zoals de digitale nieuwsbrief. Hiermee werken we aan het vergroten van betrokkenheid, vertrouwen en loyaliteit. Daarnaast zetten we in op de mogelijkheid om MIVA te steunen via een nalatenschap.

MIVA streeft ernaar de samenwerking met institutionele fondsen, stichtingen en bedrijven verder te intensiveren. Daarom investeren we in de verdere ontwikkeling van kwalitatief sterke projectvoorstellen. Door de zichtbaarheid te vergroten en jaarplannen te bundelen voor efficiëntere rapportages, brengen we MIVA's unieke aanpak en werkwijze beter onder de aandacht bij huidige en potentiële financiers.

*Erik Ackerman, directeur MIVA en Liliane Fonds
's-Hertogenbosch, 4 juni 2026*

Meerjarenbegroting 2026 - 2028

(in €)

	Begroting 2026	Begroting 2027	Begroting 2028
Baten			
<i>Baten van particulieren, donaties en giften</i>	539.000	492.000	465.000
<i>Baten van particulieren, nalatenschappen</i>	700.000	600.000	600.000
Baten van particulieren	1.239.000	1.092.000	1.065.000
Baten van bedrijven	18.000	17.000	17.000
Institutionele Fondsen	276.000	325.000	368.000
St. & vermogensfondsen	450.000	475.000	475.000
Baten van andere org. zonder winststreven	726.000	800.000	843.000
Som der baten	1.983.000	1.909.000	1.925.000
Lasten			
Besteed aan doelstellingen			
Bestedingen aan projecten	1.371.000	1.343.000	1.302.000
Voorlichting	264.000	270.000	276.000
	1.635.000	1.613.000	1.578.000
Wervingskosten	371.000	381.000	392.000
Kosten Beheer en administratie	48.000	49.000	50.000
Som der lasten	2.054.000	2.043.000	2.020.000
Saldo voor financiële baten en lasten	-71.000	-134.000	-95.000
Saldo financiële baten en lasten	6.000	6.000	6.000
Saldo baten en lasten	-65.000	-128.000	-89.000
Bestedingsratio (<i>bestedingen tbv. doelstelling /som der baten</i>)	82,5%	84,5%	82,0%
Wervingskosten/som der baten	18,7%	20,0%	20,4%
Bestedingsratio (<i>bestedingen tbv. doelstelling /som der lasten</i>)	79,6%	79,0%	78,1%
Wervingskosten/som der lasten	18,1%	18,6%	19,4%
Kosten beheer en administratie/som der lasten	2,3%	2,4%	2,5%

De meerjarenbegroting wordt jaarlijks in december van het voorgaande boekjaar goedgekeurd door de Raad van Toezicht. Het uitgangspunt is om de continuïteitsreserve en bestemmingsreserve voor programma-uitvoering op peil te houden conform ons vermogensbeleid. Er wordt rekening gehouden met onttrekkingen en toevoegingen aan bestemmingsfondsen en reserves. Daarbij gaan we uit van de prognose van de resultaten van het boekjaar bij het opstellen van de begroting en besteding van de reserve strategie en beleid binnen 3 jaar



Verantwoording bestuur en raad van toezicht

Governance: bestuur en toezicht

MIVA wordt bestuurd volgens het raad-van-toezichtmodel. 'Bestuur, beleid en uitvoering' zijn gescheiden van 'toezicht'. De directeur en de raad van toezicht hebben verschillende taken, bevoegdheden en verantwoordelijkheden. Deze taken, bevoegdheden en verantwoordelijkheden zijn vastgelegd in de statuten en nader uitgewerkt in het reglement van de raad van toezicht en het bestuursreglement.

Directie: samenstelling en bevoegdheden

MIVA wordt bestuurd door een directeur. Deze directeur wordt door de raad van toezicht benoemd en is verantwoordelijk voor de dagelijkse leiding. Hierin laat de directeur zich bijstaan door de andere leden van het managementteam.

Raad van toezicht: samenstelling en bevoegdheden

De raad van toezicht bestaat uit op zijn minst 5 personen die voor een periode van 4 jaar worden benoemd. Zij kunnen eenmaal worden herbenoemd. De raad van toezicht houdt toezicht op de directie en de algemene gang van zaken binnen de stichting, zowel vooraf als achteraf.

Sinds 2018 vormen MIVA en Stichting Liliane Fonds een personele unie: de directeur en afdelingsmanagers van het Liliane Fonds vervullen hun functies ook voor MIVA. De raden van toezicht van beide organisaties bestaan uit dezelfde voorzitter en leden. Binnen de personele unie blijven MIVA en het Liliane Fonds beide een aparte stichting.





Verslag van bestuur

Financieel

In 2025 waren de totale opbrengsten 25% hoger dan begroot en 26% hoger dan in 2024. De stijging ten opzichte van vorig jaar en begroot is vooral het gevolg van enkele grote nalatenschappen die in 2025 zijn ontvangen en daarmee significant hebben bijgedragen aan de totale baten. De opbrengsten uit particuliere donaties en giften lieten een lichte daling zien. Hoewel deze daling was begroot, is zij uiteindelijk minder sterk uitgevallen dan verwacht. Deze ontwikkeling hangt samen met de krimpende donateursachterban, mede veroorzaakt door vergrijzing. De groei van nieuwe donateurs blijft daarom een belangrijk aandachtspunt. Tegelijkertijd zet MIVA in op het verhogen van de gemiddelde gift. De verwachte stijging in baten uit andere organisaties zonder winstoogmerk (zoals stichtingen en vermogensfondsen) is helaas niet gerealiseerd als gevolg van een aanvraag die niet meer in 2025 definitief is toegezegd, maar is doorgeschoven naar 2026.

MIVA besteedde in 2025 € 1,8 miljoen aan haar doelstelling. Deze besteding ligt in lijn met de begroting en met 2024. In totaal is 81,5% van de totale lasten besteed aan de missie van MIVA. Hiermee voldoet de organisatie ruimschoots aan de door CBF gestelde norm van minimaal 70%. De wervingskosten bedroegen 13% van de totale baten, wat lager is dan begroot. Ondanks de lagere kosten voor fondsenwerving in 2025 blijft het noodzakelijk om te blijven investeren in fondsenwerving om toekomstige baten te verzekeren.

Goede besteding middelen

De bestedingen van MIVA lopen via lokale partnerorganisaties. Deze organisaties zijn gekozen via een zorgvuldige selectieprocedure en met deze partnerorganisaties bestaat een meerjarige relatie. We voeren eens in de paar jaar een organisatieassessment uit, ontvangen standaard jaarlijks auditrapporten en hebben regelmatig contact met onze partners via email, videobellen en bezoeken. In 2025 hebben we organisatieassessments gedaan bij partners in de Filipijnen, Kameroen, Tanzania en Ethiopië en financiële assessments in Uganda, Zambia en Ethiopië. Coördinerende partners sturen een jaarrekening, gecontroleerd door hun accountant. In alle overeenkomsten staan regels over hoe correct om te gaan met fondsen.

MIVA beslist op basis van beleidscriteria welke projecten worden gesteund. Projecten dienen kleinschalig te zijn, maar met een grote impact op de lokale gemeenschap. De aangevraagde transport- en communicatiemiddelen en zonnepanelen moeten duidelijk bijdragen aan het bereikbaar maken van zorg en onderwijs voor de meest kwetsbare groepen. De partners dienen betrouwbaar te zijn en de projecten controleerbaar.

MIVA ontvangt rapportages over de vorderingen en ontwikkelingen van de door MIVA verleende hulp en brengt daarnaast bezoeken aan projecten.

Verslag raad van toezicht 2025

Werkzaamheden raad van toezicht

De raad van toezicht heeft in 2025 5 keer vergaderd met de directeur. De raad heeft onder meer presentaties gekregen over particuliere fondsenwerving, impact en doelbesteding, 'equitable partnerships' en heeft het jaarlijks overleg met het MT gevoerd. Ook heeft de raad het onderwerp 'Diversiteit, gelijkwaardigheid en inclusie' besproken. De raad heeft goedkeuring verleend aan het jaarverslag en de jaarrekening 2024, het jaarplan 2026 en de bijbehorende begroting.

De voorzitter van de raad, Thos Gieskes, is met Wouter Reuvers (voorzitter Auditcommissie), Erik Ackerman

(directeur) en Jeske Pajmans (programmamanager) op werkbezoek geweest in Zimbabwe. Daar hebben zij diverse partnerorganisaties bezocht en zijn op bezoek geweest bij enkele kinderen die deelnemen aan een programma van de partners.

Daarnaast heeft de raad het jaarlijkse overleg met de ondernemingsraad (or) gevoerd. Hierin is onder meer de algemene gang van zaken besproken en een terug- en vooruitblik op de belangrijkste onderwerpen die (gaan) spelen.

Samenstelling raad van toezicht

drs. T.H.L.J.M (Thos) Gieskes

(voorzitter raad van toezicht)

Nevenfuncties:

Chair of Board of Directors BPI Africa

Managing Director Stichting AGRI3

Voorzitter RvC Cardano Development

drs. P.J.M. (Piet) Kuijper

Nevenfunctie:

Vicevoorzitter Justice and Peace Nederland

dr.mr. J.G.C.M (Annika) Galle

Universitair hoofddocent financieel recht, Erasmus School of Law en Academic Director van onderzoeksinstituut International Center for Financial Law & Governance
Universitair hoofddocent Financieel recht Universiteit Leiden

Nevenfunctie:

Voorzitter raad van commissarissen CM Payments

drs. E.A. (Emine) Kaya MA

Programmamanager Gender, Vrede en Veiligheid, WO=MEN

Nevenfunctie:

Voorzitter Eisenhower Fellowship Nederland

W.H.J. (Wouter) Reuvers MSc RA

Topconsultant, Vanberkel Professionals; zelfstandig financieel adviseur

Nevenfunctie:

Lid raad van toezicht Stichting Anton Constandse

H.R. (Hilda) Alberda MSc

Consultant, Hilda Alberda Impact Consulting

Rooster van aftreden raad van toezicht 2025

Naam	Aantreden	Herbenoeming	Aftreden
Piet Kuijper	01-01-2018	2022	2026
Annika Galle	01-09-2019	2023	2027
Emine Kaya	01-09-2019	2023	2027
Wouter Reuvers	02-06-2023		
Thos Gieskes	01-09-2023		
Hilda Alberda	22-02-2025		



Erik Ackerman, Wouter Reuvers, Mrs Mpofu, Thos Gieskes, Jeske Pajmans.

Samenstelling en werkzaamheden commissies

Om de taak van de raad van toezicht goed uit te kunnen voeren, is een aantal taken belegd in commissies, te weten: de remuneratie- en benoemingscommissie en de auditcommissie. De commissies bereiden de behandeling van specifieke onderwerpen en thema's voor ten behoeve van de vergadering van de voltallige raad van toezicht.

Auditcommissie:

De auditcommissie bestaat uit Wouter Reuvers, voorzitter, en Annika Galle. De auditcommissie vergaderde in 2025 5 keer. Aanwezig bij de vergaderingen waren de directeur, het hoofd bedrijfsvoering en de bestuurssecretaris. Conform haar opdracht hield de commissie toezicht op de kwaliteit van de financiële verslaggeving en het risicomanagement van de organisatie.

Remuneratie- en benoemingscommissie:

De remuneratie- en benoemingscommissie bestaat uit Emine Kaya, voorzitter, en Thos Gieskes. De commissie heeft de zelfevaluatie van de raad van toezicht voorbereid en tweemaal een gesprek gevoerd met de directeur over zijn functioneren.

Bezoldiging

In overeenstemming met het beleid heeft er in 2025 geen bezoldiging plaatsgevonden van de leden van de raad van toezicht van MIVA en het Liliane Fonds. Toezichthouders kunnen een beroep doen op een vaste onkostenvergoeding per jaar van € 2.100, voor de voorzitter en € 1.050, voor de overige leden van de raad. Deze kosten worden door het Liliane Fonds voor 6% doorbelast aan MIVA.

De raad van toezicht bepaalt het salaris van de directeur en hanteert hiervoor een berekeningsmethodiek conform de 'Adviesregeling beloning directeuren van goede doelen' van brancheorganisatie Goede Doelen Nederland. De directeur was ook in 2025 in loondienst van Stichting Liliane Fonds. Het salaris van de directeur wordt door het Liliane Fonds voor 6% doorbelast aan MIVA.

Verklaring raad van toezicht

De raad van toezicht verklaart zich akkoord met het jaarverslag 2025 en de jaarrekening 2025, met inachtneming van de verklaring van Dubois & Co over de jaarrekening en het jaarverslag.

Thos Gieskes, 4 juni 2026



Financiële informatie

De complete jaarrekening kunt u lezen op ww.miva.nl onder resultaten en jaarverslag.

1. Balans per 31 december 2025

(na bestemming saldo baten en lasten)

Balans per 31 december

(na resultaatbestemming)

	31-12-2025	31-12-2024
ACTIVA		
<i>Materiële vaste activa</i>		
<i>Bedrijfsmiddelen</i>	0	0
Vorderingen	781.043	607.617
Liquide middelen	1.867.670	1.293.724
	<hr/> 2.648.713	<hr/> 1.901.341
TOTAAL ACTIVA	<hr/>2.648.713	<hr/>1.901.341
PASSIVA		
<i>Reserves en fondsen</i>		
Reserves		
* Continuïteitsreserve	702.000	730.000
* Bestemmingsreserves	816.439	630.960
	<hr/> 1.518.439	<hr/> 1.360.961
Fondsen		
* Bestemmingsfondsen	195.853	147.286
	<hr/> 1.714.292	<hr/> 1.508.246
<i>Kortlopende schulden</i>	934.421	393.095
TOTAAL PASSIVA	<hr/>2.648.713	<hr/>1.901.341

2. Staat van baten en lasten over 2025

Staat van baten en lasten

	Werkelijk 2025	Begroot 2025	Werkelijk 2024
Baten			
Baten van particulieren	1.861.758	1.248.000	1.331.187
Baten van bedrijven	24.629	20.500	37.951
Baten van andere organisaties zonder winststreven	466.365	620.000	496.895
Som van de baten	2.352.752	1.888.500	1.866.033
Lasten			
Besteed aan doelstellingen			
Bestedingen aan projecten	1.490.654	1.433.820	1.420.695
Voorlichting	272.687	305.751	374.169
	1.763.341	1.739.571	1.794.865
Wervingskosten	308.847	317.719	565.769
Kosten Beheer & administratie	90.388	82.825	125.916
Som van de lasten	2.162.576	2.140.114	2.486.550
Saldo voor financiële baten en lasten	190.177	-251.614	-620.517
Saldo financiële baten en lasten	15.870	9.000	17.976
Saldo baten en lasten	206.047	-242.614	-602.542

Voorstel saldobestemming 2025

Voorgesteld wordt het saldo van baten en lasten 2025 als volgt te bestemmen:

	Werkelijk 2025	Begroot 2025	Werkelijk 2024
Saldobestemming (detail)			
Toevoeging (+)/onttrekking (-) aan:			
- continuïteitsreserve	-28.000	-40.000	-270.000
- bestemmingsreserve Programma-uitvoering	4.000	0	0
- bestemmingsreserve strategie en beleid	181.479	-174.711	-170.236
- bestemmingsreserve Hoefje Tannetje	0	60.000	-58.199
- bestemmingsfondsen	48.568	-87.903	-104.107
	206.047	-242.614	-602.542

Het voorstel resultaatbestemming is als zodanig in de balans per 31 december 2025 verwerkt.



3. Kasstroomoverzicht over 2025

	2025	2024
<i>Kasstroom uit operationele activiteiten</i>		
Resultaat	206.047	-602.542
Aanpassingen voor:		
- afschrijvingen materiële vaste activa	0	0
Veranderingen in werkkapitaal:		
- mutatie in vorderingen	-173.426	205.153
- mutatie in kortlopende schulden	541.325	30.872
- mutatie in langlopende schulden	0	0
<i>Kasstroom uit operationele activiteiten</i>	a 573.946	-366.517
<i>Kasstroom uit investeringsactiviteiten</i>		
Desinvesteringen materiële vaste activa	0	0
<i>Kasstroom uit investeringsactiviteiten</i>	b 0	0
Netto kasstroom (a+b)	573.946	-366.517
Verkregen middelen vanuit activa/passiva transactie	0	0
Mutatie liquide middelen	573.946	-366.517
Liquide middelen per 1 januari	1.293.724	1.660.241
Liquide middelen per 31 december	1.867.670	1.293.724
Mutatie liquide middelen	573.946	-366.517

4. Algemene toelichting

4.1 Grondslagen voor de jaarrekening

Verslagperiode

Deze jaarrekening is opgesteld uitgaande van een verslagperiode van een jaar. Het boekjaar valt samen met het kalenderjaar.

Waarderingsgrondslagen

Algemeen

De jaarrekening is opgesteld in overeenstemming met de Richtlijn voor de Jaarverslaggeving voor Fondsenwervende Instellingen (RJ 650). Activa en verplichtingen worden in het algemeen gewaardeerd tegen de verkrijgingsprijs of vervaardigingsprijs of de actuele waarde. Indien geen specifieke waarderingsgrondslag is vermeld vindt waardering plaats tegen de verkrijgingsprijs.

Vergelijking met voorgaand jaar

De gehanteerde grondslagen van waardering en van resultaatbepaling zijn ongewijzigd gebleven ten opzichte van het voorgaande jaar.

Functionele valuta

De posten in de jaarrekening worden gewaardeerd met inachtneming van de valuta van de economische omgeving waarin de stichting haar bedrijfsactiviteiten voornamelijk uitoefent (de functionele valuta). De jaarrekening is opgesteld in euro's; dit is zowel de functionele als de presentatievaluta.

Transacties in vreemde valuta

Vorderingen, liquide middelen en verplichtingen in vreemde valuta worden omgerekend tegen de koers per balansdatum. De uit de omrekening voortvloeiende koersverschillen worden opgenomen in de Staat van Baten en Lasten. Transacties in vreemde valuta gedurende de verslagperiode worden in de jaarrekening verwerkt tegen de koers van transactiedatum.

Vorderingen

Vorderingen worden bij eerste verwerking gewaardeerd tegen de reële waarde van de tegenprestatie. Voor de vervolgwaardering benadert de boekwaarde de reële waarde na eerste verwerking vanwege de korte looptijd van de vorderingen, en sluit daarmee aan op de geamortiseerde kostprijs. Voorzieningen wegens oninbaarheid worden in mindering gebracht op de boekwaarde van de vordering.

Liquide middelen

Liquide middelen bestaan uit kas, banktegoeden en deposito's met een looptijd korter dan twaalf maanden. Liquide middelen worden gewaardeerd tegen de nominale waarde.

Reserves

Continuïteitsreserve

De continuïteitsreserve dient ter dekking van de risico's op korte termijn en om zeker te stellen dat Stichting MIVA ook in de toekomst aan haar verplichtingen kan voldoen.

Bestemmingsreserve

De bestemming van deze reserve is door het bestuur bepaald en betreft geen verplichting.

Overige reserves

De overige reserves betreffen reservemiddelen waar nog geen bestemming aan is gegeven, maar eveneens zullen worden besteed in het kader van de doelstelling.

Fondsen

Bestemmingsfondsen

De bestemmingsfondsen bestaan uit toezeggingen waaraan door derden een specifieke bestemming is gegeven, maar op jaareinde nog niet besteed zijn.

Schulden

De schulden worden bij de eerste verwerking gewaardeerd tegen reële waarde. Onder de schulden zijn de verplichtingen opgenomen die in het boekjaar zijn aangegaan. Kortlopende schulden in de vorm van projectverplichtingen worden bij eerste verwerking gewaardeerd tegen reële waarde, onder verwerking van hetgeen vermeld bij transacties in vreemde valuta's. Kortlopende schulden hebben een looptijd korter dan 1 jaar.

Kasstroomoverzicht

Het kasstroomoverzicht wordt opgesteld volgens de indirecte methode. De liquide middelen betreffen vooral banksaldi, de vorderingen bestaan met name uit nalatenschappen in afhandeling en toegezegde donaties. Kortlopende schulden betreffen hoofdzakelijk crediteuren.

Schattingen

Om de grondslagen en regels voor het opstellen van de jaarrekening te kunnen toepassen, is het nodig dat het bestuur zich over verschillende zaken een oordeel vormt, en dat het bestuur schattingen maakt die essentieel kunnen zijn voor de in de jaarrekening opgenomen bedragen. Indien het voor het geven van het in art. 2:362 lid 1 BW vereiste inzicht noodzakelijk is, is de aard van deze oordelen en schattingen inclusief de bijbehorende veronderstellingen opgenomen bij de toelichting op de betreffende jaarrekeningposten.

Richtlijnen sector

De jaarrekening voldoet aan de 'Uitgangpunten Reserves en Beleggingsbeleid' in de erkenningsregeling Goede Doelen van het CBF. De jaarrekening voldoet ook aan de Goede Doelen Nederlandrichtlijn 'Financieel Beheer Goede Doelen'. Het beleid voor reserves en fondsen is uiteengezet in hoofdstuk 5 'Toelichting op de balans', onder 'Reserves en fondsen'. Uitleg over het beleggings- en bankenbeleid staat in het hoofdstuk 'Liquide middelen' onder 'Beleggingsbeleid'.

De jaarrekening voldoet evenals aan de 'Regeling beloning directeuren van goededoelenorganisaties' van Goede Doelen Nederland d.d. november 2020 met ingangsdatum 1 januari 2020 en de wijzigingen die in de regeling zijn doorgevoerd in 2025 met inwerkingtreding per 1 januari 2025.

4.2 Grondslagen voor de resultaatbepaling

Algemeen

Het saldo van baten en lasten wordt bepaald als het verschil tussen de gerealiseerde baten en de bestedingen, kosten en andere lasten over het jaar. Het resultaat wordt tevens bepaald met inachtneming van de verwerking van ongerealiseerde waardeveranderingen van op reële - of marktwaarde gewaardeerde effecten opgenomen bij vlottende activa.

Baten

Baten uit donaties en giften worden verantwoord in het jaar waarin zij worden ontvangen. Uitzondering hierop zijn schriftelijke toezeggingen met het karakter van een overeenkomst. Deze worden verantwoord in het jaar dat de donor de verplichting aangaat.

Nalatenschappen worden opgenomen in het boekjaar waarin de omvang voldoende betrouwbaar kan worden vastgesteld op basis van een omschrijving ontvangen van de executeur. In de waardering worden materiële mutaties uit de meest recente correspondentie en ontvangsten van in het boekjaar bekende dossiers tot aan het opstellen van de jaarrekening meegenomen. Bij het vaststellen van de omvang wordt voorzichtigheid betracht. Voor de waardering van nalatenschappen met vruchtgebruik is gebruik gemaakt van de Handreiking 'verwerking en waardering van nalatenschappen belast met (vrucht)gebruik' van Goede Doelen Nederland.

Bestedingen aan de doelstelling

De bestedingen aan de doelstelling worden opgesplitst naar bestedingen met betrekking tot projecten en het geven van voorlichting. Onder deze bestedingen worden de directe bestedingen en de daaraan toegerekende kosten verantwoord.

Werving baten

Onder de lasten werving baten worden de directe kosten met betrekking tot eigen fondsenwerving, acties van derden, het verkrijgen van subsidies en de aan deze activiteiten toegerekende kosten verantwoord.

Koersverschillen

Koersverschillen die optreden bij de afwikkeling of omrekening van monetaire posten worden in de staat van baten en lasten verwerkt in de periode dat zij zich voordoen.

Personeelsbeloningen*Periodiek betaalbare beloningen*

Lonen, salarissen en sociale lasten worden op grond van de arbeidsvoorwaarden verwerkt in de winst- en verliesrekening voor zover ze verschuldigd zijn aan werknemers.

Pensioenen

De pensioenregeling is ondergebracht bij het Pensioenfonds Zorg en Welzijn. De pensioengrondslag voor het Ouderdomspensioen en het Partnerpensioen is het pensioengevende salaris dat geldt of zou gelden bij een volledige werktijd, verminderd met de AOW-franchise. Het pensioenfonds heeft de ambitie om de opgebouwde pensioenaanspraken en de ingegane pensioenen te indexeren op basis van de algemene ontwikkeling van de salarissen in de collectieve arbeidsovereenkomsten die gelden voor de aangesloten werkgevers in een bepaald kalenderjaar. Het pensioenfonds besluit elk jaar of, en zo ja in hoeverre, kan worden geïndexeerd, gelet op de financiële situatie en de te verwachten ontwikkeling daarvan. Het pensioenfonds baseert zich hierbij onder meer op de nominale en de reële dekkingsgraad. Het pensioenfonds kan besluiten een gemiste indexering in te halen, maar een dergelijk besluit heeft geen terugwerkende kracht en leidt niet tot een nabetaling. De indexering wordt gedeeltelijk gefinancierd uit premies en gedeeltelijk uit rendement. De dekkingsgraad lag per ultimo 2024 op 108,9% en eind 2025 op 117,7%.

Alle pensioenregelingen zijn verwerkt volgens de verplichtingenbenadering. De over het verslagjaar verschuldigde premie wordt als last verantwoord. Per balansdatum is geen sprake van toekomstige pensioenverplichtingen anders dan als gevolg van nog te betalen pensioenpremies.

De pensioenpremie OP komt voor 60% ten laste van de werkgever, en voor 40% ten laste van de werknemer. Van de pensioenpremie AP dragen beiden de helft.

Kosten beheer en administratie

Onder de kosten beheer en administratie worden de kosten met betrekking tot (interne) beheersing en administratievoering verantwoord die niet worden toegerekend aan de doelstelling of de werving van baten.

Toerekening kosten eigen organisatie

De kosten eigen organisatie worden op basis van een verdeelsleutel toegerekend aan de doelstellingen van MIVA, werving baten, en beheer en administratie op basis van een verdeelsleutel (pagina 64). Jaarlijks wordt per werknemer vastgesteld welk deel van de werktijd aan welke hoofdactiviteiten wordt besteed, waarbij de Goede Doelen Nederlandrichtlijn in acht wordt genomen. Op basis van deze inschatting wordt de verdeelsleutel berekend waarmee personeelskosten worden toegerekend aan de bestedingen. De verdeelsleutel voor de huisvestingskosten, kantoorkosten, algemene en afschrijvingskosten wordt berekend op basis van het aantal personen. De bankkosten worden volledig toegerekend aan beheer en administratie.

Financiële baten en lasten

Onder financiële baten en lasten wordt de (bruto) rente, dividend en het gerealiseerde en het ongerealiseerde koersresultaat verantwoord. Omdat MIVA niet belegt in aandelen en obligaties betreft deze post de rentebaten op renterekeningen.

5. Toelichting op de balans per 31 december 2025

MIVA maakt voor de normale bedrijfsvoering gebruik van de ICT-faciliteiten en huisvesting met inventaris van het Liliane Fonds. Hiervoor krijgt MIVA kosten doorbelast. MIVA bezit dan ook geen materiële activa en investeert niet in bedrijfsmiddelen.

Vorderingen en overlopende activa

	31-12-2025	31-12-2024
Nalatenschappen	760.127	419.563
Te ontvangen toegezegde donaties	10.635	174.525
Overige vorderingen en overlopend actief	10.281	13.529
Totaal vorderingen en overlopende activa	781.043	607.617

De vorderingen betreffen voornamelijk de portefeuille 'Nalatenschappen' (erfstellingen en legaten). De doorlooptijd van afwikkeling en het moment van vrijval van individuele nalatenschapsdossiers is moeilijk voorspelbaar. Dit wordt mede veroorzaakt doordat het vaak gezamenlijke nalatenschappen betreft waarvoor veel afstemming tussen erfgenamen vereist is, ofwel complexe zaken zijn of de verkoop van nagelaten vastgoed tijd vraagt. Het vastgoed in de portefeuille wordt jaarlijks beoordeeld en zo nodig geherwaardeerd.

Per 31 december 2025 bestaat de post "Te ontvangen toegezegde donaties" uit een onvoorwaardelijke toezegging van € 6.297 van EDP SA en een onvoorwaardelijke toezegging van € 4.338 van Stichting Dioraphte. De afname van deze post ten opzichte van het voorgaande boekjaar wordt met name veroorzaakt doordat de gift van Fundatie Charitas begin 2026 is ontvangen. In 2024 werd deze toezegging nog vóór balansdatum ontvangen en derhalve opgenomen onder de te ontvangen toegezegde donaties, hetgeen resulteerde in een hoger saldo ultimo 2024.

Liquide middelen

	31-12-2025	31-12-2024
Bank-, spaarrekeningen en rekeningen-courant	1.867.670	1.293.724
Totaal liquide middelen	1.867.670	1.293.724

De totale liquide middelen per einde boekjaar 2025 bedragen € 1,8 miljoen, tegenover € 1,2 miljoen eind 2023 en is mede door een positief resultaat gestegen met € 0,5 miljoen. In het kasstroomoverzicht op pagina 52 wordt dit nader toegelicht.

De ontvangsten van liquide middelen zijn niet evenredig verdeeld over het boekjaar. Gedurende het boekjaar worden de middelen benut voor bestedingen en betaalverplichtingen en kan het niveau van de liquide middelen sterk dalen. Onder 'Reserves en fondsen' wordt de noodzaak van het aanhouden van liquide reserves verder toegelicht.

Van de liquide middelen per eind 2025 is een bedrag van € 3.954 (na bestemming van saldo van baten en lasten) geormerkt als bestemmingsfonds voor specifieke nog uit te voeren projecten. Het gaat om baten van Fundatie Charitas.

In financieel beheer hecht MIVA veel belang aan mens-, milieu- en diervriendelijke criteria.

Reserves en fondsen

MIVA is zich ervan bewust dat haar donateurs verwachten dat gedoneerde middelen vlot en tegelijk gedegen en deugdelijk worden besteed. MIVA onderschrijft deze uitgangspunten. MIVA voldoet op alle aspecten aan de Goede Doelen Nederland-richtlijn Financieel Beheer Goede Doelen die een aanvulling is op de CBF-erkenningregeling en de RJ650.

MIVA stelt vooraf de bestemming en de duur van reserves vast. Het handhaven van een toereikende continuïteitsreserve heeft daarbij speciale aandacht en prioriteit. Het reservebeleid is begin 2020 herzien op basis van een risicoanalyse en sindsdien is jaarlijks na het uitvoeren van de risicoanalyse beoordeeld dat de uitkomsten geen impact hebben op de uitgangspunten. Dit reservebeleid is goedgekeurd door de directeur-bestuurder en Raad van Toezicht.

Reserves	2025	2024
Stand begin boekjaar	1.360.959	1.859.394
Bestemming resultaat boekjaar	157.479	-498.435
Stand einde boekjaar	1.518.438	1.360.959

Reserves verdeeld naar:	Stand begin 2024	Bestemming resultaat 2024	Stand begin 2025	Bestemming resultaat 2025	Stand ultimo 2025
Continuïteitsreserve	1.000.000	-270.000	730.000	-28.000	702.000
Bestemmingsreserve Programma-uitvoering	260.000	0	260.000	4.000	264.000
Bestemmingsreserve strategie en beleid	541.194	-170.236	370.958	181.479	552.437
Bestemmingsreserve Hoefje Tannetje	58.199	-58.199	0	0	0
	1.859.394	-498.435	1.360.959	157.479	1.518.437

Continuïteitsreserve

De continuïteitsreserve is bedoeld om bij derving van de inkomsten (de kosten) van de organisatie binnen een acceptabele periode aan te passen aan deze lagere inkomsten zodat we het realiseren van onze doelstellingen kunnen continueren. De hoogte van de continuïteitsreserve wordt op basis van de uitgevoerde risicoanalyse gesteld op 100% van de begrote kosten eigen werkorganisatie. Derhalve bedraagt de continuïteitsreserve voor 2025 € 702.000.

Bestemmingsreserves

MIVA heeft de wenselijkheid vastgesteld van de volgende bestemmingsreserves:

Bestemmingsreserve Programma-uitvoering

Deze reserve is bedoeld om bij derving van de inkomsten het bestedingsniveau in twee jaar geleidelijk te kunnen afbouwen naar het nieuwe (lagere) niveau. Op basis van een risicoanalyse hebben we gesteld dat deze bestemmingsreserve 20% van de werkelijke projectbestedingen bedraagt. Voor 2025 is de reserve derhalve € 264.000 (20% van de doelbestedingen).

Bestemmingsreserve strategie en beleid

Eind 2019 heeft MIVA een bestemmingsreserve strategie en beleid gevormd. In 2025 heeft een onttrekking plaatsgevonden van € 174.711 ten laste van de bestemmingsreserve Strategie en Beleid. Daarnaast is in 2025 een dotatie van € 356.190 aan deze reserve toegevoegd, voortkomend uit het resultaat van het boekjaar. Door het positieve resultaat van 2025 kon de eerder begrote onttrekking volledig worden gecompenseerd en is de bestemmingsreserve per saldo toegenomen. Conform de meerjarenbegroting wordt jaarlijks geborgd dat deze reserve doelgericht wordt ingezet voor innovatie, investeringen in (extra) projecten en de versterking van de fondsenwerving. De inzet van deze reserve volgt een afbouwpad waarbij deze naar verwachting binnen drie jaar volledig wordt benut.



Bestemmingsfondsen

	Stand <i>begin 2024</i>	Bestemming <i>resultaat 2024</i>	Stand <i>begin 2025</i>	Bestemming <i>resultaat 2025</i>	Stand <i>ultimo 2025</i>
Bestemmingsfonds Balemans	98.544	-16.259	82.286	-82.286	0
Bestemmingsfonds Peeters	77.848	-77.848	0	0	0
Bestemmingsfonds Fundatie Charitas	75.000	-10.000	65.000	-61.046	3.954
Bestemmingsfonds Indonesië	0	0	0	191.900	191.900
	251.392	-104.107	147.286	48.568	195.854

Het bestemmingsfonds Pater Balemans is gevormd uit het overgedragen vermogen van Stichting Balemans en bestemd voor specifieke nog uit te voeren projecten in Burkina Faso. In lijn met de afspraken met de stichting Balemans destijds worden vanaf april 2024 de baten niet meer apart geregi-streerd, maar in de totale baten van MIVA meegenomen. In 2025 zijn de gelden in het bestemmingsfonds van € 82.286 besteed aan projecten in Burkina Faso in lijn met het bestedingskader.

Het bestemmingsfonds Charitas voor Charitas is gevormd op basis van een overeengekomen samenwerking. In 2024 is de samenwerking verlengd en steunt de Fundatie MIVA met € 130.000 wat is toegevoegd aan het bestemmingsfonds. Daarvan zou nog een deel besteed worden in 2025. Dit is groten-deels ook gebeurd. De nieuwe toezegging van Fundatie Charitas heeft begin 2026 plaatsgevonden en is derhalve nog niet zichtbaar in de stand van het bestemmingsfonds eind 2025.

Het bestedingskader dat is afgesproken met Fundatie Charitas is afgebakend tot organisaties die een Katholieke oorsprong hebben en werken vanuit het Katholieke gedachtegoed.

Het bestemmingsfonds Indonesië is ontstaan uit een in 2025 gewaardeerde nalatenschap. De besteding van de beschikbare middelen vindt plaats in Indonesië via een meerjarige financieringsregeling die in 2026 door MIVA is geïnitieerd.

Kortlopende schulden

	31-12-2025	31-12-2024
Rekening courant MIVA - Liliane Fonds	832.203	208.952
Te betalen personeelskosten	54.167	65.159
Crediteuren	40.796	53.039
Overlopende passiva	7.254	65.944
Totaal kortlopende schulden	934.420	393.094

De kortlopende schulden bedragen per 31 december 2025 in totaal € 934.420 (2024: € 393.094).

Deze post bestaat voornamelijk uit de rekening-courantverhouding tussen Stichting MIVA en Stichting Liliane Fonds. De toename wordt met name veroorzaakt door de nog te betalen betaalverzoeken van Stichting MIVA aan Stichting Liliane Fonds voor de projectbestedingen die betrekking hebben op december 2025 maar die in 2026 worden afgerekend.

Niet uit de balans blijvende rechten en verplichtingen

MIVA is voor variërende erfdelen of legaten, verwachter of bloot gerechtigde onder last van vruchtgebruik met verteringsbevoegdheid in 3 nalatenschap die in 2025 of eerder zijn opengevallen. Baten uit deze nalatenschappen worden niet in de staat van baten en lasten verwerkt op grond van de daarvoor geldende richtlijn. Daarnaast is MIVA gerechtigde in 2 nalatenschappen die in het jaar 2025 of eerder zijn opengevallen en waarvan de omvang ultimo 2025 nog niet kon worden vastgesteld op basis van beschikbare informatie ontvangen van de executeur of notaris.

In 2025 heeft Stichting Dioraphte een voorwaardelijke toezegging gedaan van € 43.375. Deze toezegging betreft de eerste fase van de financiering. Indien de uitvoering van deze fase succesvol wordt afgerond en positief wordt beoordeeld door Stichting Dioraphte, zal het resterende bedrag in 2026 in zijn geheel worden toegekend en vervolgens worden verantwoord. Daarnaast heeft Stichting MIVA in 2024 een subsidieaanvraag ingediend bij EDP SA, welke heeft geleid tot een voorwaardelijke toekenning van € 62.976 voor een zonne-energieproject in Nigeria. Deze toezegging heeft betrekking op het volledige project. De vervolgbetaling zal plaatsvinden zodra de doelstellingen van de eerste projecttermijn zijn gerealiseerd en goedgekeurd door EDP SA. Deze vervolgbetaling wordt verwacht in 2026.

6. Toelichting op de staat van baten en lasten over 2024

Totaal baten

	Werkelijk 2025	Begroot 2025	Werkelijk 2024
Baten van particulieren	1.861.758	1.248.000	1.331.187
Baten van bedrijven	24.629	20.500	37.951
Baten van andere organisaties zonder winststreven	466.365	620.000	496.895
Totaal baten	2.352.752	1.888.500	1.866.033

De totale baten in 2025 bedroegen € 2,3 miljoen. Daarmee zijn de baten ruim 25% hoger dan begroot en 26% hoger dan vorig jaar. De baten van particulieren zijn harder gestegen dan begroot als gevolg van enkele grote nalatenschappen, maar de begrote stijging in baten van andere organisaties zonder winststreven (stichtingen en vermogensfondsen) bleek niet haalbaar.

Totaal baten

	Werkelijk 2025	Begroot 2025	Werkelijk 2024
Baten uit donaties en giften	689.395	648.000	710.452
Baten uit nalatenschappen	1.172.363	600.000	620.735
Totaal baten van particulieren	1.861.758	1.248.000	1.331.187

Het totaal aan donaties en giften van particulieren was 6% hoger dan begroot en daarmee was de daling ten opzichte van vorig jaar minder groot dan begroot. De daling is het gevolg van vergrijzing van de achterban en de samenvoeging van de donateurs van Balemans en Vrienden van Pater Peeters (zie bestemmingsfondsen) met MIVA. Het aantal actieve individuele donateurs bedraagt per 31 december 7.763 (2024: 8.444). De aanwas van nieuwe donateurs is een belangrijk aandachtspunt. Daarnaast wordt ingezet op stijging van de gemiddelde gift.

Opbrengsten uit nalatenschappen zijn niet goed te voorspellen en vertonen in de regel een grillig patroon. De baten ontvangen uit nalatenschappen (erfstellingen en legaten) zijn hoger dan begroot en hoger dan van vorig jaar. Het aantal nieuwe nalatenschappendossiers bedroeg in 2025: 24 (2024: 29). Over het algemeen geldt als trend dat er in één jaar een à twee grote nalatenschappen openvallen, hetgeen in 2025 ook het geval is geweest. Daarnaast lag de gemiddelde omvang in 2025 van nalatenschappen 64% hoger dan in 2024.

Besteed aan doelstellingen

	Werkelijk 2025	Begroot 2025	Werkelijk 2024
Bestedingen aan projecten			
Afdrachten aan verbonden organisaties	1.316.575	1.274.288	1.307.373
Toegerekende kosten eigen organisatie	174.079	159.532	113.322
	1.490.654	1.433.820	1.420.695
Voorlichting			
Corporate voorlichting	35.806	95.000	102.878
Reportagereizen	14.171	14.000	2.650
Doorberekende kosten werving	21.868	28.750	36.569
Totaal directe kosten voorlichting	89.576	137.750	142.097
Toegerekende kosten eigen organisatie	183.111	168.001	232.072
	272.687	305.751	374.169
Totaal direct besteed aan doelstelling	1.406.151	1.412.038	1.449.470
Toegerekende kosten eigen organisatie	357.190	327.533	345.395
Totaal bestedingen aan de doelstelling	1.763.341	1.739.571	1.794.865

In 2025 waren de bestedingen aan projecten iets hoger dan begroot en dan vorig jaar. Gedurende het jaar is tot deze hogere projectbestedingen besloten aangezien zichtbaar werd dat de baten zich positief ontwikkelde ten opzichte van de begroting. Het bedrag aan projectfinancieringen is besteed via het netwerk van coördinerende partners van het Liliane Fonds.

De bestedingen aan voorlichting zijn lager dan begroot en 2024. Dit betreffen voornamelijk investeringen in de zichtbaarheid van MIVA onder haar doelgroep via (regionale) media. Door een focus op het 90-jarig jubileum is er afgelopen jaar minder geïnvesteerd in corporate zichtbaarheid en meer in de relaties met de bestaande achterban.

Bestedingspercentage

	Werkelijk 2025	Begroot 2025	Werkelijk 2024
Totaal bestedingen	1.763.341	1.739.571	1.794.865
Totale lasten	2.162.576	2.140.114	2.486.550
Bestedingspercentage over lasten	81,5%	81,3%	72,2%

Hieruit valt af te leiden dat ruim 81,5% van de lasten is besteed aan de doelstelling en die blijft daarmee ruim binnen de norm van de sector (minimaal 70% van de lasten besteed aan de doelstelling). Het bestedingspercentage is gestegen ten opzichte van vorig jaar als gevolg van lagere totale lasten. Het bestedingspercentage is iets hoger dan begroot.

Wervingskosten

	Werkelijk 2025	Begroot 2025	Werkelijk 2024
Wervingskosten			
Nieuwsbrief	52.400	70.000	55.439
Werving	10.319	44.000	61.321
Collecte	27.663	22.500	31.397
Overige wervingskosten	22.067	1.078	13.864
Totaal directe wervingskosten	112.449	137.578	162.021
Toegerekende kosten eigen organisatie	196.398	180.141	403.748
	308.847	317.719	565.769

De wervingskosten zijn lager dan in 2024 en bleven ruim binnen begroting. In 2025 hebben we niet meer ingezet op acquisitie, de meest kostbare activiteit in fondsenwerving, maar op behoud en verzilveren. Dit heeft gezorgd voor een daling in de wervingskosten ten opzichte van 2024. De toegerekende kosten zijn flink gedaald ten gevolge van terugbrengen van het personeel op het gebied van fondsenwerving eind 2024, omdat de geplande groei die samenhang met deze personele kosten uitbleef.

Percentage wervingskosten

	Werkelijk 2025	Begroot 2025	Werkelijk 2024
Wervingskosten	308.847	317.719	565.769
Som van de geworven baten	2.352.752	1.888.500	1.866.033
Percentage wervingskosten	13,1%	16,8%	30,3%

Het percentage wervingskosten ligt met 13% ruim onder hetgeen was opgenomen in de begroting. Dit als gevolg van gedaalde wervingskosten bij gestegen baten ten opzichte van vorig jaar.

Toelichting lastenverdeling

Procentuele verdeling kosten eigen organisatie naar bestemming

	Besteed aan doelstellingen		Wervings- kosten	Kosten beheer en administratie	Totaal werkelijk 2025
	Projecten	Voorlichting			
	%	%	%	%	%
Personeelskosten	26,3%	30,3%	31,8%	11,6%	100,0%
Huisvestingskosten	32,8%	17,9%	23,6%	25,7%	100,0%
Kantoor- en algemene kosten	32,8%	17,9%	23,6%	25,7%	100,0%
m.u.v. beheerkosten bank				100,0%	100,0%
Afschrijving en rente	32,8%	17,9%	23,6%	25,7%	100,0%

De methode van toerekening wordt toegelicht op pagina 55 van de jaarrekening.

Specificatie en verdeling kosten naar bestemming

	Besteed aan doelstellingen		Wervings- kosten	Kosten beheer en admini- stratie	Totaal werkelijk 2025	Totaal begroot 2025	Totaal werkelijk 2024
	Projecten	Voorlichting					
	EUR	EUR	EUR	EUR	EUR	EUR	EUR
Afdrachten aan verbonden organisaties	1.316.575				1.316.575	1.274.288	1.274.288
Retour gekomen bestedingen	0				0	0	0
Publiciteit en communicatie		89.576	112.449		202.025	275.328	399.994
Personeelskosten	145.310	167.411	175.698	64.091	552.511	507.543	680.754
Huisvestingskosten	1.957	1.068	1.408	1.533	5.965	8.110	2.942
Kantoor- en algemene kosten	26.812	14.632	19.292	21.008	81.745	74.846	78.345
				3.755	3.755		
Afschrijving en rente	0	0	0	0	0	0	0
Totaal	1.490.654	272.687	308.847	90.388	2.162.576	2.140.114	2.436.324

De methode van toerekening wordt toegelicht op pagina 55 van de jaarrekening.

Kosten eigen organisatie

	Werkelijk 2025	Begroot 2025	Werkelijk 2024
Personeelskosten			
Salariskosten	264.611	292.824	417.703
Sociale lasten	60.972	48.804	75.286
Pensioenlasten	33.365	35.247	49.110
Reis- en verblijfkosten	5.773	7.200	8.000
Kosten inhuur	69.668	0	109.210
Kosten cursussen/opleidingen	2.042	8.134	8.540
Overige personeelskosten	8.942	12.000	9.236
Doorbelaste personeelskosten	107.138	103.333	112.058
	552.511	507.543	789.143
Huisvestingskosten			
Energiekosten	1.797	2.757	1.857
Verzekeringen/belastingen	1.244	1.380	1.205
Overige huisvestingskosten	2.924	3.973	3.211
	5.965	8.110	6.273
Kantoor- en algemene kosten			
ICT kosten	21.168	23.550	30.734
Kantoorkosten	41.367	26.678	27.587
Overige algemene kosten	21.922	23.586	20.760
Kosten Raad van Toezicht	1.043	1.032	562
	85.500	74.846	79.643
Afschrijving en rente			
Afschrijving en rente	15.870	0	-17.976
	15.870	0	-17.976
Totaal kosten eigen organisatie	659.846	590.498	857.083

De totale kosten eigen organisatie zijn ten opzichte van 2024 flink gedaald, veelal als gevolg van de eind 2024 doorgevoerde reorganisatie. Daarnaast waren de kosten inhuur niet begroot, maar voor MIVA was het noodzakelijk te werken met externe inhuur in verband met tijdelijke ziektevervangingskosten.

In 2025 is, net als in afgelopen jaren, door MIVA gebruikgemaakt van de ICT-faciliteiten en huisvesting van het Liliane Fonds. Hiervoor krijgt MIVA kosten doorbelast. De hogere kantoorkosten worden voornamelijk verklaard door hogere corporate communicatiekosten aangezien het schrijven en opmaken van het jaarverslag dit jaar was uitbesteed.

Kostenpercentage Beheer en administratie

	Werkelijk 2025	Begroot 2025	Werkelijk 2024
Kosten beheer en administratie	90.388	82.825	125.916
Totale lasten	2.162.576	2.140.114	2.486.550
Kostenpercentage beheer en administratie	4,2%	3,9%	5,1%

De 'Kosten Beheer en administratie' betreffen de kosten eigen organisatie die niet zijn toe te rekenen aan de projecten en voorlichting of aan de kosten voor werving van baten. Het kostenpercentage beheer en administratie is iets hoger dan begroot, maar is gedaald ten opzichte van 2024.

Saldo financiële baten en lasten

	Werkelijk 2025	Begroot 2025	Werkelijk 2024
Rentebaten en -lasten	15.870	9.000	12.963
Dividend en rente fonds op naam	0	0	0
Bruto resultaat rente en beleggingen	15.870	9.000	12.963
Kosten van beleggingen	0	0	0
Netto resultaat rente en beleggingen	15.870	9.000	12.963

De tabel Saldo voor financiële baten en lasten is opgemaakt conform het format bij de Richtlijn Financieel beheer van Goede Doelen Nederland. De rentebaten en -lasten betreffen de (negatieve) rentes op spaarrekeningen.

7. Toelichting op het kasstroomoverzicht over 2025

In 2025 bedraagt de kasstroom uit operationele activiteiten € 573.946 positief (2024: € 366.517 negatief). Deze toename wordt verklaard door het positieve resultaat over 2025 van € 206.047 (2024: € 602.542 negatief) en een aanzienlijke stijging van de kortlopende schulden (€ 541.325). Daartegenover staat een toename van de vorderingen (€ 173.426), wat een negatieve invloed heeft op de operationele kasstroom.

De netto kasstroom over 2025 bedraagt hierdoor € 573.946 positief (2024: € 366.517 negatief). De liquide middelen zijn gestegen van € 1.293.724 per 1 januari 2025 tot € 1.867.670 per 31 december 2025.

8. Werknemers en beloningen

Werknemers

Het gemiddeld aantal fte's is 5,3 over 2025 (2024: 7,1). Geen van de werknemers van MIVA is buiten Nederland werkzaam.

Bezoldiging directie

Vanaf 1 januari 2016 is de directeur-bestuurder van Stichting Liliane Fonds ook directeur-bestuurder van Stichting MIVA. Hij blijft voor 100% in loondienst van Stichting Liliane Fonds. Zijn salaris wordt voor 6% doorbelast aan Stichting MIVA.

De Raad van Toezicht heeft het bezoldigingsbeleid, de hoogte van de directiebeloning en de hoogte van andere bezoldigingscomponenten vastgesteld. Het beleid wordt periodiek geactualiseerd. De laatste evaluatie heeft begin 2026 plaatsgevonden.

Bij de bepaling van het bezoldigingsbeleid en de vaststelling van de beloning volgt het Liliane Fonds de 'Regeling beloning directeuren van goededoelenorganisaties' van Goede Doelen Nederland. De regeling geeft aan de hand van zwaartecriteria een maximumnorm voor het jaarinkomen. De weging van de situatie bij het Liliane Fonds vindt plaats door de Raad van Toezicht. De BSD-score, op basis van een zorgvuldige analyse, is vastgesteld op 430 punten. Bij de BSD-score van 430 punten hoort een maximaal (norm)jaarinkomen van:

- voor de periode januari 2025 t/m december 2025: € 153.035 (1 fte/12 mnd.)

Zoals uit onderstaand overzicht blijkt, blijft het jaarinkomen van de directeur-bestuurder binnen de geldende maxima. Het jaarinkomen, de belaste vergoedingen/bijtellingen, de werkgeversbijdrage pensioen en de overige beloningen op termijn bleven ruim binnen het in de regeling opgenomen maximum van € 187.400 per jaar (1 fte/12 mnd.). De belaste vergoedingen/bijtellingen, de werkgeversbijdrage pensioen en de overige beloningen op termijn staan bovendien in een redelijke verhouding tot het jaarinkomen.

MIVA en het Liliane Fonds verstrekken de directie géén overwerkvergoeding, representatievergoeding, lease- of bedrijfsauto, lening, voorschotten of garanties. Iedere werknemer inclusief de directeur betaalt 40% van de pensioenpremie zelf.

In 2025 is door het Liliane Fonds 6%, zijnde € 10.187,45 (inclusief sociale lasten) van de bezoldiging directie doorbelast aan Stichting MIVA.



Naam	E.J.M. Ackerman
Functie	Directeur-bestuurder
Dienstverband	Bepaalde tijd (4jr.)
Uren contractueel	38 uur (jan-dec)
Parttime percentage	100%
Periode	jan - dec 2025

Bezoldiging	2025
Bruto salaris	125.000
Bruto vakantiegeld (8%)	9.808
Eindejaarsuitkeringen e.d.	geen
Variabel salaris	geen
Totaal bruto belastbaar jaarinkomen	134.808
Norm bruto belastbaar jaarinkomen naar rato	144.154
<i>Belastbare vergoedingen/bijtellingen</i>	<i>geen</i>
<i>Werkgeversdeel pensioenlasten (60%)</i>	<i>18.228</i>
<i>Pensioencompensatie</i>	<i>geen</i>
<i>Overige beloningen op termijn</i>	<i>geen</i>
<i>Uitkeringen beëindiging dienstverband</i>	<i>geen</i>
Totaal Bezoldiging incl. werkgeverslasten	153.035
Norm bezoldiging incl. werkgeverslasten naar rato	187.400

Bezoldiging toezichthouders

Leden van de Raad van Toezicht kunnen jaarlijks een beroep doen op een vergoeding ter hoogte van de maximale vrijwilligersvergoeding (2025: € 2.100) voor de voorzitter en voor 50% daarvan (2025: € 1.050) voor de overige leden van de Raad. De vergoedingen worden voor 6% doorbelast aan Stichting MIVA.

De samenstelling van de Raad van Toezicht wordt vermeld op pagina 46.

9. Gebeurtenissen na balansdatum

Er zijn geen gebeurtenissen na balansdatum.

Verklaring raad van toezicht

De Raad van Toezicht verklaart zich akkoord met het Jaarverslag 2025 en de Jaarrekening 2025, met inachtneming van de verklaring van Dubois & Co over de jaarrekening en het jaarverslag.

Thos Gieskes, 's-Hertogenbosch, juni 2026

drs. T.H.L.J.M Gieskes
voorzitter raad van toezicht

dr.mr. J.G.C.M Galle
lid raad van toezicht

drs. E.A. Kaya MA
lid raad van toezicht

W.H.J. Reuvers MSc RA
lid raad van toezicht

H.R. Alberda MSc
lid raad van toezicht

Controleverklaring onafhankelijk accountant



CONTROLEVERKLARING VAN DE ONAFHANKELIJKE ACCOUNTANT

Aan: de raad van toezicht van Stichting Missie-Verkeersmiddelen Actie.

A. Verklaring over de in het jaarverslag opgenomen jaarrekening 2025

Ons oordeel

Wij hebben de jaarrekening 2025 van Stichting Missie-Verkeersmiddelen Actie te 's-Hertogenbosch gecontroleerd.

Naar ons oordeel geeft de in dit jaarverslag opgenomen jaarrekening een getrouw beeld van de grootte en de samenstelling van het vermogen van Stichting Missie-Verkeersmiddelen Actie op 31 december 2025 en van het resultaat over 2025 in overeenstemming met de in Nederland geldende RJ-Richtlijn 650 Fondsenwervende organisaties.

De jaarrekening bestaat uit:

1. de balans per 31 december 2025;
2. de staat van baten en lasten over 2025; en
3. de toelichting met een overzicht van de gehanteerde grondslagen voor financiële verslaggeving en andere toelichtingen.

De basis voor ons oordeel

Wij hebben onze controle uitgevoerd volgens het Nederlands recht, waaronder ook de Nederlandse controlestandaarden vallen. Onze verantwoordelijkheden op grond hiervan zijn beschreven in de sectie 'Onze verantwoordelijkheden voor de controle van de jaarrekening'.

Wij zijn onafhankelijk van Stichting Missie-Verkeersmiddelen Actie zoals vereist in de Verordening inzake de onafhankelijkheid van accountants bij assurance-opdrachten (ViO) en andere voor de opdracht relevante onafhankelijkheidsregels in Nederland. Verder hebben wij voldaan aan de Verordening gedrags- en beroepsregels accountants (VGBA).

Wij vinden dat de door ons verkregen controle-informatie voldoende en geschikt is als basis voor ons oordeel.

B. Verklaring over de in het jaarverslag opgenomen andere informatie

Het jaarverslag omvat andere informatie, naast de jaarrekening en onze controleverklaring daarbij. De andere informatie bestaat uit het (bestuurs)verslag (onderdeel 'voorwoord' t/m onderdeel 'verantwoording bestuur en raad van toezicht').

Op grond van onderstaande werkzaamheden zijn wij van mening dat de andere informatie met de jaarrekening verenigbaar is en geen materiële afwijkingen bevat.

Dubois & Co. Registeraccountants is een maatschap van praktijkvenootschappen. Op alle opdrachten die aan ons kantoor worden verstrekt zijn onze algemene voorwaarden van toepassing. Deze voorwaarden, waarvan de tekst is opgenomen op de website www.dubois.nl, bevatten een aansprakelijkheidsbeperking.

Wamberg Offices
Wamberg 37
1083 CW Amsterdam
Postbus 53028
1007 RA Amsterdam
Telefoon 020 571 23 45

E-mail info@dubois.nl
www.dubois.nl
KvK nummer 34374865





Wij hebben de andere informatie gelezen en hebben op basis van onze kennis en ons begrip, verkregen vanuit de controle of anderszins, overwogen of de andere informatie materiële afwijkingen bevat.

Met onze werkzaamheden hebben wij voldaan aan de vereisten in de Nederlandse Standaard 720. Deze werkzaamheden hebben niet dezelfde diepgang als onze controlewerkzaamheden bij de jaarrekening.

Het bestuur is verantwoordelijk voor het opstellen van de andere informatie, waaronder het (bestuurs)verslag, in overeenstemming met RJ-Richtlijn 650 Fondsenwervende organisaties.

C. Beschrijving van verantwoordelijkheden met betrekking tot de jaarrekening

Verantwoordelijkheden van het bestuur en de raad van toezicht voor de jaarrekening

Het bestuur is verantwoordelijk voor het opmaken en getrouw weergeven van de jaarrekening in overeenstemming met de in Nederland geldende RJ-Richtlijn 650 Fondsenwervende organisaties. In dit kader is het bestuur verantwoordelijk voor een zodanige interne beheersing die het bestuur noodzakelijk acht om het opmaken van de jaarrekening mogelijk te maken zonder afwijkingen van materieel belang als gevolg van fouten of fraude.

Bij het opmaken van de jaarrekening moet het bestuur afwegen of de organisatie in staat is om haar werkzaamheden in continuïteit voort te zetten. Op grond van genoemd verslaggevingsstelsel moet het bestuur de jaarrekening opmaken op basis van de continuïteitsveronderstelling, tenzij het bestuur het voornemen heeft om de organisatie te liquideren of de activiteiten te beëindigen, of als beëindiging het enige realistische alternatief is.

Het bestuur moet gebeurtenissen en omstandigheden waardoor gerede twijfel zou kunnen bestaan of de organisatie haar activiteiten in continuïteit kan voortzetten, toelichten in de jaarrekening.

De raad van toezicht is verantwoordelijk voor het uitoefenen van toezicht op het proces van financiële verslaggeving van de organisatie.

Onze verantwoordelijkheden voor de controle van de jaarrekening

Onze verantwoordelijkheid is het zodanig plannen en uitvoeren van een controleopdracht dat wij daarmee voldoende en geschikte controle-informatie verkrijgen voor het door ons af te geven oordeel.

Onze controle is uitgevoerd met een hoge mate maar geen absolute mate van zekerheid, waardoor het mogelijk is dat wij tijdens onze controle niet alle materiële fouten en fraude ontdekken.

Afwijkingen kunnen ontstaan als gevolg van fraude of fouten en zijn materieel indien redelijkerwijs kan worden verwacht dat deze, afzonderlijk of gezamenlijk, van invloed kunnen zijn op de economische beslissingen die gebruikers op basis van deze jaarrekening nemen. De materialiteit beïnvloedt de aard, timing en omvang van onze controlewerkzaamheden en de evaluatie van het effect van onderkende afwijkingen op ons oordeel.

Wij hebben deze accountantscontrole professioneel kritisch uitgevoerd en hebben waar relevant professionele oordeelsvorming toegepast in overeenstemming met de Nederlandse controlestandaarden, ethische voorschriften en de onafhankelijkheidseisen.



Onze controle bestond onder andere uit:

- het identificeren en inschatten van de risico's dat de jaarrekening afwijkingen van materieel belang bevat als gevolg van fouten of fraude, het in reactie op deze risico's bepalen en uitvoeren van controlewerkzaamheden en het verkrijgen van controle-informatie die voldoende en geschikt is als basis voor ons oordeel. Bij fraude is het risico dat een afwijking van materieel belang niet ontdekt wordt groter dan bij fouten. Bij fraude kan sprake zijn van samenspanning, valsheid in geschrifte, het opzettelijk nalaten transacties vast te leggen, het opzettelijk verkeerd voorstellen van zaken of het doorbreken van de interne beheersing;
- het verkrijgen van inzicht in de interne beheersing die relevant is voor de controle met als doel controlewerkzaamheden te selecteren die passend zijn in de omstandigheden. Deze werkzaamheden hebben niet als doel een oordeel uit te spreken over de effectiviteit van de interne beheersing van de organisatie;
- het evalueren van de geschiktheid van de gebruikte grondslagen voor financiële verslaggeving en het evalueren van de redelijkheid van schattingen door het bestuur en de toelichtingen die daarover in de jaarrekening staan;
- het vaststellen dat de door het bestuur gehanteerde continuïteitsveronderstelling aanvaardbaar is, tevens het op basis van de verkregen controle-informatie vaststellen of er gebeurtenissen en omstandigheden zijn waardoor gereede twijfel zou kunnen bestaan of de organisatie haar activiteiten in continuïteit kan voortzetten. Als wij concluderen dat er een onzekerheid van materieel belang bestaat, zijn wij verplicht om in onze controleverklaring aandacht te vestigen op de relevante gerelateerde toelichtingen in de jaarrekening. Als de toelichtingen inadequaat zijn, moeten wij onze controleverklaring aanpassen. Onze conclusies zijn gebaseerd op de controle-informatie die verkregen is tot de datum van onze controleverklaring. Toekomstige gebeurtenissen of omstandigheden kunnen er echter toe leiden dat een organisatie haar continuïteit niet langer kan handhaven;
- het evalueren van de presentatie, structuur en inhoud van de jaarrekening en de daarin opgenomen toelichtingen;
- het evalueren of de jaarrekening een getrouw beeld geeft van de onderliggende transacties en gebeurtenissen.

Wij communiceren met de raad van toezicht onder andere over de geplande reikwijdte en timing van de controle en over de significante bevindingen die uit onze controle naar voren zijn gekomen, waaronder eventuele significante tekortkomingen in de interne beheersing.

Amsterdam, 5 juni 2026

Dubois & Co. Registeraccountants

Origineel getekend door:
A.P. Buteijn RA



SOLAR WATER PUMPING, SOLAR LIGHTING
& SOLAR WATER HEATERS
FUNDED BY




miva®

Cheshire
Disability
Services
Kenya

WAS OFFICIALLY
OPENED BY THE
CDSK CEO CECILIA MUTAVA
ON 19TH JANUARY 2023







MIVA ondersteunt al meer dan 90 jaar lokale helden met onmisbare vervoersmiddelen, en de laatste jaren ook met communicatiemiddelen en duurzame energieoplossingen. Zo brengen we mensen letterlijk en figuurlijk dicht bij elkaar en ontstaat iets essentieels: verbinding die hoop geeft. Hoop dat grenzen te overbruggen zijn, dat iemand wél komt, dat de toekomst anders kan worden.

Zorg en onderwijs
bereikbaar voor iedereen.
Toen, nu, én in de toekomst.



miva[®]
Op weg met een missie

Havensingel 26
5211 TX 's-Hertogenbosch
T: (076) 521 71 50

info@miva.nl
www.miva.nl
IBAN: NL42 INGB 0000 002950

